

從荒涼到豐盛--東海老照片



求學之道，盡在圖書館；遊子溫暖的窩，豐富心靈的家

圖書館流通組 謝鶯興彙編



目 次

館長的話

緣起

開闢前的東海校地

東海的第一鏟--破土典禮

校地的接收與勘察

東海的門面--校門

東海聯外主要命脈--約農路

約農路右側的男生宿舍--建校的首期工程

約農路左側，隱藏在松林後的體育館

東海作息主軸線的起點--三角地帶

東海的精神象徵--路思義教堂

東海的求學之道--文理大道

東海的行政樞紐--行政大樓

文理大道的起點，學子溫暖的--舊圖書館(今行政中心)

人文淵藪，教學區第一棟建築--文學院

文理大道的雙星之一--理學院

東海的第三學院--工學院

見證東海的轉型與擴充--商學院

梅可望校長的十項建築之一--第一教學大樓

曾為東海最小的學院--第二教學大樓

唯一低於文理大道的大樓--夜間部大樓

位於文理大道頂端的知識殿堂--圖書館

蛻變的再現--圖書館整建與新面貌

編輯後記

館長的話

林祝興館長

1952年，美國在華基督教大學聯合董事會執行秘書長芳衛廉博士，在為期數月的環球調查訪問中，來台兩週，廣泛接觸台灣各界、政、商、教會等名流後，向聯董會所設的「亞洲服務委員會」建議在台設立基督教大學，提出〈我所欲見設於台灣之基督教大學的形態備忘錄〉。聯董會致函教育部，申言計畫中的大學「將永遠屬於台灣的教育資產」。

1953年3月，台中市長與市議長致函杭立武先生，爭取基督教大學在台中設校。6月，「基督教大學籌備處」正式於台北成立，杭立武先生擔任籌備處主任，接受台中市政府邀請，在台中市西屯區大度山上建校。11月11日，美國副總統尼克森先生主持東海的奠基破土典禮。

1954年1月，董事會議討論校址接收、建築計畫、興建教堂及校長公館、聘請教職員人選，並公開徵求建築設計圖樣辦法。12月10日，董事會接獲台中市政府的移交土地通知。12月16日，杭立武董事長與蔡一諤、陳

明清董事，范哲明建築師代表董事會參加校地接收禮。

1955年3月，建校工程處、工人宿舍、道路橋樑、蓄水池、掘水工程順利完工或開展。3月26日，董事會選聘曾約農先生為首任校長。4月15日，建校首期工程的男生宿舍開工，正式展開東海建校作業。從上述《東海大學五十年校史》的記載中，我們感念前人的蕁路藍縷，創校維艱的精神，特別在2013年的開始，籌畫「畫說東海，從荒涼到豐盛」的東海老照片電子展，希望藉由現今電子軟體的技術，將紙本的照片，經過規畫彙編後，以播放器自動播放的方式，呈現東海創校以來的景觀的變化。從原本是荒涼的大度山，建校後，不僅大樓林立，更是人才濟濟；由原本僅數萬冊藏書的男生宿舍圖書室，演變成現今典藏百萬冊書籍的豐富圖書館。使位於文理大道頂端的圖書館，更符合「求學之道，盡在圖書館」的理念。

從荒涼到豐盛--東海老照片

畫說東海

從荒涼到豐富--東海老照片展



1959年時的校景鳥瞰

「從荒涼到豐盛--東海老照片」緣起

謝鶯興彙編*

1950年，在臺灣的中華民國教育界與熱心教育之教會人士，基於事實需要，聯名向成立於一九三二年，負責襄助過去十三所基督教的美國紐約中國基督教大學聯合董事會（The United Board for Christian Colleges in China, UBCCC）建請一本過去培植中國青年的精神，於中華民國臺灣省創辦理想大學，藉以延續基督教在華教育事業並傳承淪陷於中國大陸十三所教會大學之優良傳統。

1952年2月，聯合董事會秘書長芳衛廉博士（Dr. William P. Fenn）來臺與我國教育及宗教領袖討論設校條件。四月二日，芳威廉博士向聯合董事會提出「我所欲見設於臺灣之基督教大學的形態備忘錄」，建議聯合董事會對於在臺設立基督教大學的構想予以支持。

芳衛廉博士主張，該大學不應是大陸任何一所教會大學之翻版。他說：

* 圖書館流通組組員。本主題，由進修部法律系三年級許桂鄉同學協助從各種校史與各屆畢冊選出。

從荒涼到豐盛--東海老照片

「這是一個開始，我們有機會去創立一個不同型態的大學。」所謂不同的形態，包括：這所大學應造就具有獨特眼光並能投入生活的人。他不是製造白領階級的大學；學生對其生活環境應有不斷的自覺，以避免陷入象牙塔，流為士大夫；該大學應落實民主觀念，學生需具備生活思想；課程不須以技術性導向，而應著眼於寬闊格局；避免嚴格的分科，搭配純樸而不矯飾的校舍；以小規模大學型態，學生人數不約五百至六百人。師生全體住校，教職員必須全職，並提供最佳生活條件，且應為基督徒。」

1953年6月，聯董會派美國奧柏林學院（Oberlin College）前神學院院長葛蘭翰博士（Dr. Thomas W. Graham）為該會代表，偕同芳衛廉博士來台成立建校籌備處及董事會，推舉杭立武博士為籌備處主任及首任董事長。經過多方考量後，選定台中市西屯區大度山為本校校地，並定校名為「東海大學」。

（取自東海大學全球資訊網「東海沿革」的「筭路藍縷」）

大肚台地界屬台中縣市之間，原名「大肚山」(西邊即為大肚鄉)，原為平埔族大肚番社所在地(五十年校史說「取其形狀似平坦大肚」)，後經曾約農校長改名為「大度山」，以東海大學之氣度狀其神。大肚山台地南起大肚溪北岸，北迄大甲溪南岸，全長 32 公里，東西寬 4 至 7 公里，海拔高約 310 公尺。本身東側緩斜(面向台中盆地方向)，西坡急斜(面向清水平原)。

1945 年台灣光復，隨著「地方自治」、「土地丈量」與「耕者有其田」等政策相繼實施，大肚台地的行區域即以日據寺代的劃分為基礎，改為龍井鄉、大肚鄉、西屯鄉等。後來西屯鄉納入台中市，改稱西屯區，東海大學的校址，就在西屯區的邊界。大肚台地位處台中盆地的邊陲，除少數聚落外，人煙稀少，公共設施尚未及此，所以東海校地的地理位置十分偏遠，周遭的地理景觀，除了荒地，只有甘蔗田、甘薯田之類的旱田和灌溉溝渠，是人跡罕至、狂風黃沙的貧瘠之地。

從荒涼到豐盛--東海老照片

開闢前的東海校地--大度山

開闢前的東海校地



(五十年校史)

從荒涼到豐盛--東海老照片



(十年畫刊)

開闢前的東海校地

1955 年的大度山，原是一片荒涼的山坡，水圳的兩岸除了黃沙雜草，一無所有。



(十年畫刊)

從荒涼到豐盛--東海老照片



(東海五十)



(五十年校史)

從荒涼到豐盛--東海老照片

據西屯區的耆老記憶，大肚山兩側原本都是茂密的相思林，大肚山的西側(面對大肚溪)的相思林因被規劃為保安林，禁止砍伐墾殖，東側(面對西屯)的山坡，因當地住民的開墾，種植地瓜、落花生、芝麻與甘蔗等作物，相思林區逐漸消失，形成東海創校前的荒涼景象。



(四十年校史)

東海的第一鏟--破土典禮

東海的第一鏟--破土典禮

從荒涼到豐盛--東海老照片

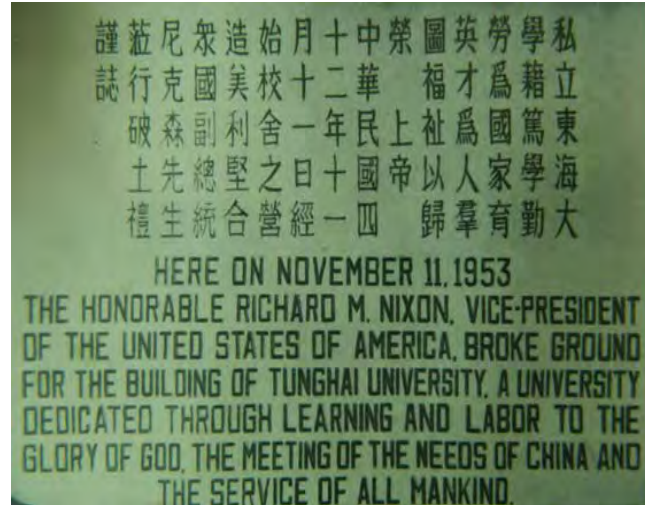
建校籌委會於擇定地址後，台中市府慨允租贈土地三百四十五英畝，於四十二年十一月十一日邀請美國尼克森副總統破土。



(五十年校史)



(四十年校史)



(十年畫刊)

從荒涼到豐盛--東海老照片



(東海四十)

美國副總統尼克森先生的演說內容：

主席、各位來賓：我認爲我在此次東南亞之行中，能參加東海大學校舍的奠基破土典禮，確是一個莫大的光榮。當我坐在這裏聽剛才幾位先生發表關於此一典禮的演說時，若思想乃縈迴於我腦際，我相信你們也許會有同樣的思想。我們很難想像在多年以前，像今天十一月十一日這樣的一天。我們曾在一個也像這樣和平的國度中，慶祝一個世界衝突的結束，而現在世界上卻又在進行著另一個衝突。我們都知道此一衝突正在進行，尤其是聯合起來設立此一大學的各個教會團體，知道此一事實。因爲不然的話，他們應仍能在中國大陸上工作。此一正在進行的衝突，決定許多基本事情，它將決定我們所生長的世界是否將是一個和平的世界，抑或一個戰爭的世界？是否是一個爲無神唯物主義者所統治的世界，抑或一個爲『對神有基本信念』的男女所統治的世界？

我很榮幸能在此時看到貴國業已建立的軍事裝備與事力量；我也很榮幸能看到貴國的經濟建設的進步，農業的發展，以及處理衛生問題的進展。同時我有難得的機會，當我在此期間，與貴國若干政府首長討論他們所遭

從荒涼到豐盛--東海老照片

遇的政治問題。所有我們提到的這些活動，對於我們正在從事的奮鬥，都十分重要--軍事力量、經濟力量，以及將適當利用自由世界軍事及經濟力量的政治決定。但是，我們在這些方面擁有的力量，仍然可能使我們所從事的鬥爭失敗。因為，加以最後的分析，今日世界所正在進行的大鬥爭，乃是爲了人類心靈、意志、與靈魂的鬥爭。這就是何以今天的典禮如此有意義，如此重要！因爲這正是自由世界過去所未能贏得的鬥爭與戰爭，而且是我們將來必須贏得的鬥爭與戰爭。

我們潛在敵人所正在做的事情，說明了衝突在這一方面的重要性。我們要認清問題的嚴重性是十分緊要的。目前我們握有權位中的若干人，將對於世界的未來有若干影響。然而最終的分析，世界的未來將由今日聽眾中的年輕人、讀中學和大學的年輕人、以及準備在今後年代中讀中學和大學的年輕人所決定。這正是何以指導新一代年青領袖步入正軌，不入歧途一事，非常重要。也正是何以他們所將作的選擇十分重要。如果他們能在像這樣的學府內受教育，他們將成爲獻身於愛護他們同胞的自由、以及致力於保持自由的人士。由於他們將來能從事此種領導，這就是我們所期望

生活於其中的世界。

我們要明瞭這個大學的重要性，它非但要適應此一國家、此一區域，非但要適應於今年今日，而且要適合我們生活於其中的未來世界。

現在我且一談其對於中國及中國前途的影響。由過去三年來貴國所有的進步，我們在臺灣見到了軍事力量和經濟力量的建立。由於此間所做的，及此間其他教育機關所做的，我們見到此島將不僅是自由中國，同時是自由世界的一個軍事和經濟力量的堡壘。而且它將是一個文化力量和精神力量的堡壘！可作為一切自由民族及顛意得到自由之人民的榜樣。所以我現在重述我在開始時所說的話作為結束。在我夫婦這次週遊世界的旅程中，我不相信我所從事的任何一項工作，會較這一件事更有意義，或是更為重要。我要對那些來此獻身創立一個新大學的人士表示祝賀。這個學術機關將造就許多學生，而這些學生將成為領導者，自由世界的領導者。最後這些領導者將建立一個世界，使我們能與我們的鄰國及一切民族，非但在我們這個時代，而且在未來的時代中，和平而友好地生活於其中。

從荒涼到豐盛--東海老照片

校地的接收與勘察

1954年12月16日舉行的校地移接典禮



(五十年校史)

從荒涼到豐盛--東海老照片

校址已決定，經費有著落，奠基典禮也舉行，但建校的工作仍因校地問題的波折，未能如期進行。1954年12月10日，董事會接獲台中市政府的移交通知，12月16日，由杭立武董事長及蔡一諤、陳明清兩位董事，范哲明建築師，代表董事會參加校地接收典禮，總共接收一三六甲四分四厘。此時還有公地五甲四分及糖廠地九分仍在洽商處理中。

校區勘查與規劃

1954年9月7日，董事會議提聘范哲明主任建築師與楊介眉建築師共同負責主持建築計劃。



(五十年校史)

從荒涼到豐盛--東海老照片

1954年10月28日，聯董會東海委員會委員穆爾夫人來台，參觀校址。



(二十五年校史)

1954年冬，范哲明工程應聘由美國來台擔任第一期建校工作，由穆藹仁牧師陪同測量校地。



范哲明工程師測量地形

(十年畫刊)

從荒涼到豐盛--東海老照片



(十年畫刊)

籌備之初，聯合董事會就延聘旅美建築師貝聿銘先生負責建築設計，初步設計工作，在紐約辦理，由貝聿銘與其助手張肇康、陳其寬兩位先生共同設計，陳其寬先生代表貝氏駐台主持工程進行。在台灣，只有東海大學的建築有其整體構想，代表一種理念的追求。陳其寬先生曾說明當初設計構想，形式上：「因為我們是設計一所大學，一所中國的大學，而我們希望學校的建築能表現出這種精神。因此我們採取了最能代表中國的唐代建築。唐代木造四合院最能表現一種純樸，泱泱大風。」「我們要的不是旅館，不是觀光遊覽的地方，而是一所大學，一個適合學生生活、成長、學習的地方。這種純樸、大方的建築正適合我們的要求。」在校舍的佈局方面：「一個學校建築都有一個中心，象徵學校的精神。通常一所以研究為主的學校都以圖書館為學校之中心，然後各學院環境其周。因為我們學校是教會辦的學校，所以我們有兩個中心，一是教堂，一是圖書館。環繞這中心，教室、學生活動中心、學生宿舍、教職員宿舍，散布於其四周。」

從荒涼到豐盛--東海老照片



(東海五十)



圖計設園學教

(二十五年校史)

從荒涼到豐盛--東海老照片

東海的門面--校門

校地接收、測量後，先在校基四周建立水泥界石，設計藍圖則由貝聿銘與張肇康、陳其寬三位先生設計完成。



(第四屆畢冊)

從荒涼到豐盛--東海老照片

東海大學創校初期，原本是沒有「校門」的，《第四屆畢業紀念冊》始出現「校門」，是用鵝卵石切成，上嵌「東海大學」四個字。據校園解說員社《東海校園建築步道》記載，「一直到 1957 年，東海大學才有『校門口』，但卻沒有所謂『門』的形式。」



(東海步道)

據《東海五十校史》記載：「爲什麼沒有校門？最主要的原因是，面對有限的經費，應該先思考的是學校的主體：老師和學生，給予教學、研究和活動的充足空間和設備。此外，這座鵝卵石校門也適度呈現東海初期的教育理念，一所簡單、樸實的小型大學。」

當初，車輛從市區一過朝馬，只見荒涼遍野，馬路滿是碎石子與黃土的單線道，尙未鋪上柏油區



當年的東海橋及台中港路(二十五年校史)

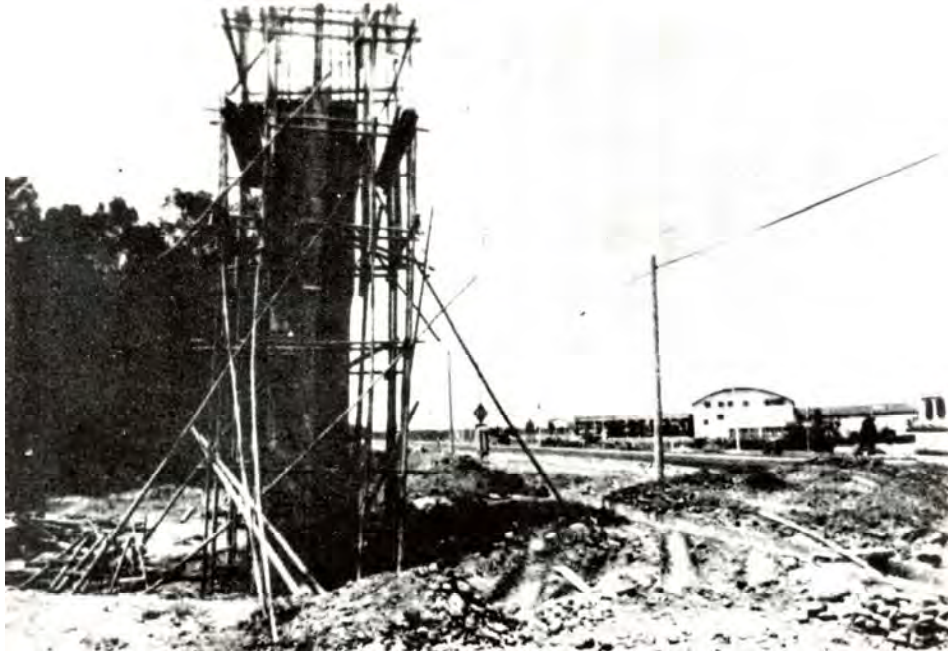
從荒涼到豐盛--東海老照片

當時的台中港路仍是碎石子路。校門口已有候車亭。公車也直接開進校園中，學生福音中心、銘賢堂與女生宿舍之間即有候車亭。



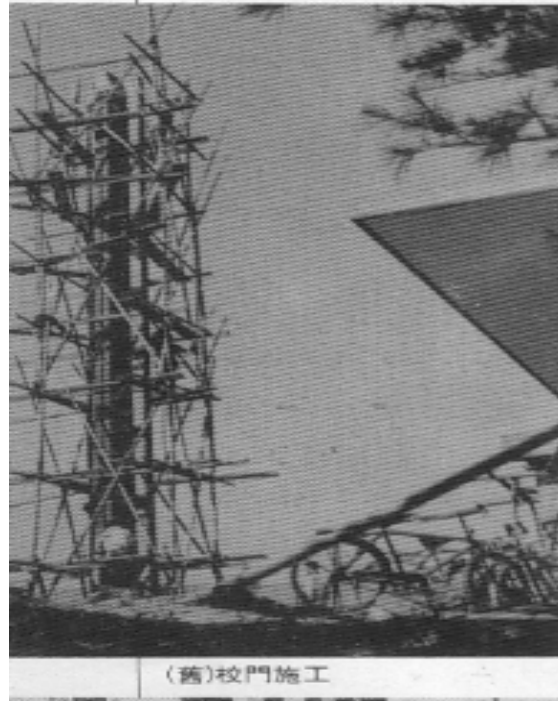
(東海四十)

1963 年，第一期校門施工，校門口前連接的是條單線道的黃土路。



(東海五十)

從荒涼到豐盛--東海老照片



(東海四十)

1963年11月2日，建校8週年校慶，陳其寬先生設計的校門完工奉獻。校門外表採與教堂同型黃色琉璃瓦覆蓋，造型樸實簡單卻又不失氣派，頗能符合東海立校精神。



(東海五十)

從荒涼到豐盛--東海老照片



(第十屆畢冊)

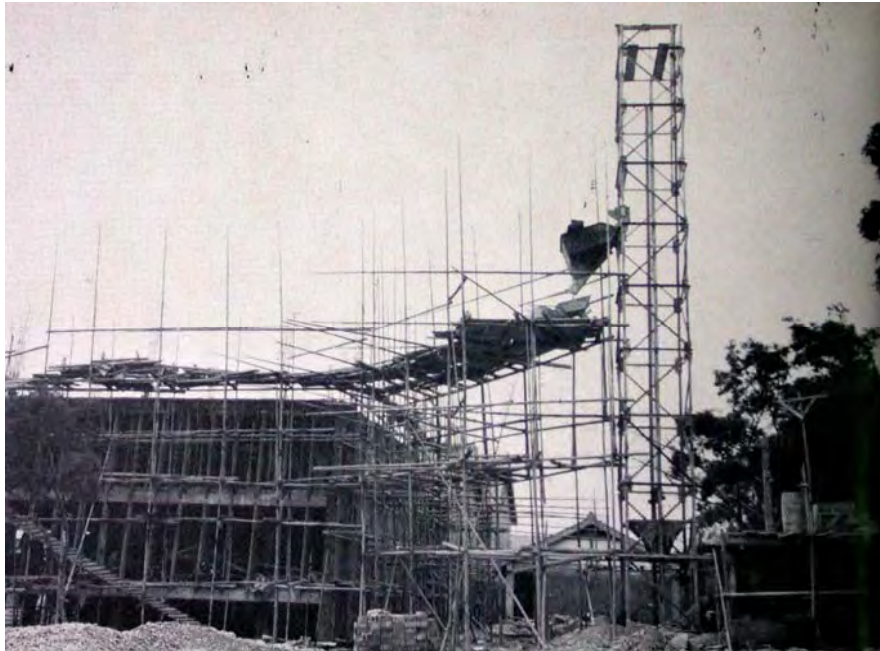


(東海四十)

從荒涼到豐盛--東海老照片

十大建設中的台中港於 1976 年 10 月 31 日開始通航，1977 年 2 月，台中市政府開始進行台中港路拓寬工程。東海因應時代的轉變，安全成爲校門改建的重要考量。設計有可開關的大門、圍牆，車輛控制亭、警衛室及供校外人士使用的停車場。新校門由建築系詹耀文主任主持設計，賴泰山校友承工程。1978 年 10 月 9 日，完成跨越台中洪路的地下道工程，1978 年 11 月 2 日舉行奠基典禮，1979 年 3 月 29 日由聯董會榮譽主席穆爾夫剪綵，同年 6 月 17 日畢業典時舉行通車典禮，正式啓用。

即將完工的第三期新校門



(東海五十)

從荒涼到豐盛--東海老照片



第三期新校門的圍牆工程
(東海五十)



完工後的第三期校門
(東海二十五)

從荒涼到豐盛--東海老照片



(東海三十)



(東海五十)

從荒涼到豐盛--東海老照片



由於師生人數擴增，校門口的汽機車排放影響道路美觀，加上台中港路的交通流量日益擴大，1995年提出校門改建的構想，解決校門和中港路間緩衝空間不足的問題，2001年7月，在新校門的設計基調上，拆除塔形

東海的門面--校門

建物對面的圍牆，開闢成小型廣場，延伸到約農路與運動區間的人行步道，提供學生聚集與等候的場所，解決校門口人車爭道的問題。



(東海五十)

從荒涼到豐盛--東海老照片

東海聯外主要命脈--約農路

東海聯外主要命脈--約農路

東海校園的第一條路--約農路



(東海五十)

從荒涼到豐盛--東海老照片



(東海四十)

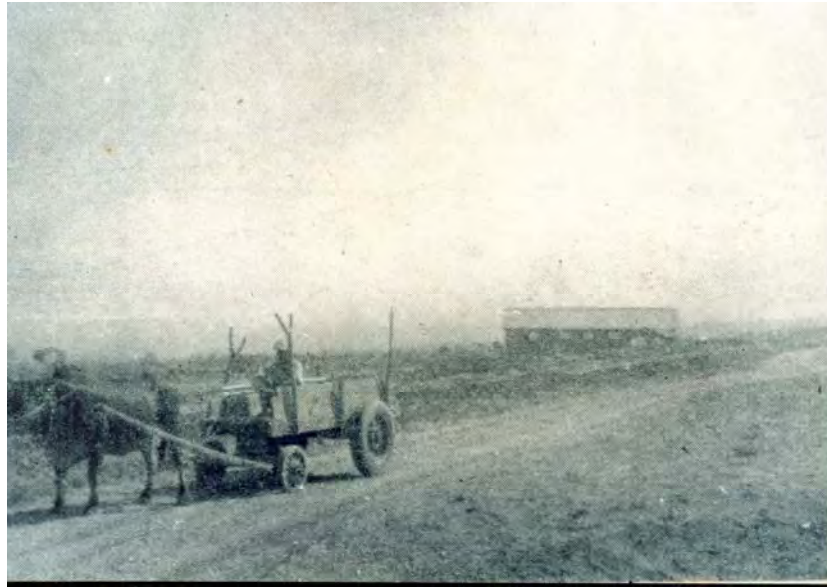
約農路是東海校園的第一條路，為當時單線道石子路的台中港路進入校內的主要道路，兩條灌溉溝渠是東海周遭農民主要的灌溉用水，所以校園內除了工程車輛、師生，不時可見到孩童拎著水桶，趕著羊群，以及農民趕著牛車穿梭其間。



(東海四十)

從荒涼到豐盛--東海老照片

約農路上的臨時大倉庫



遠方建築物即是大倉庫，位置約在今日約農路與體育館間的松林旁邊，開學典禮、禮拜、綜合討論課都在此處。



(臨時倉庫的臨時大禮堂)

從荒涼到豐盛--東海老照片



(東海二十五)

大倉庫是建校時期的大禮堂，首屆開學典禮和員工聯誼會成立大會皆在此處舉行。「有教無類」的匾額是台中市西屯區區民所贈送。



(東海五十)

從荒涼到豐盛--東海老照片

創校始業典禮是將倉庫整建成臨時大禮堂



(東海五十)

東海聯外主要命脈--約農路

早期的約農路是黃沙卵石路，從這條路開始男生宿舍第一期工程。



(右上方是男生宿舍，東海五十)

從荒涼到豐盛--東海老照片

男生宿舍--教學、辦公與圖書室

1958年9月1日，台中港路開始鋪設柏油，從市區抵達東海校區，東海曾與公路局工程隊協商，10月1日起開始鋪設東海校內的柏油路。

新鋪設的柏油路面，當時約農路的電線尚未地下化。但兩旁的鳳凰木已略顯茁壯。



(東海五十)

1959 年，第一屆畢業生行經約農路，



(東海五十)

從荒涼到豐盛--東海老照片

1972年11月2日，為感念首任校長曾約農先生在創校初期對東海的貢獻，將自校門至升旗台前的道路，命名為「約農路」，曾校長親臨命名典禮。曾校長在接受校刊記者訪問時說：「熱望東海永遠保有第一流大學的地位，不僅要將中國文化透過基督教教義，對教會有真正的貢獻，更且應藉中美文化交流，盡國民外交之責。」



(東海二十)



(東海五十)

從荒涼到豐盛--東海老照片



(東海四十)

東海聯外主要命脈--約農路

經過五十餘年的成長，如今的約農路已成林蔭大道，連接台中港路與對面的東大路，象徵著東海人肩負著「服務台灣島上的居民」的嶄新使命。



(東海五十)

從荒涼到豐盛--東海老照片

建校的首期工程之一--約農路右側的男生宿舍

建校的首期工程之一--約農路右側的男生宿舍

約農路右側的男生宿舍

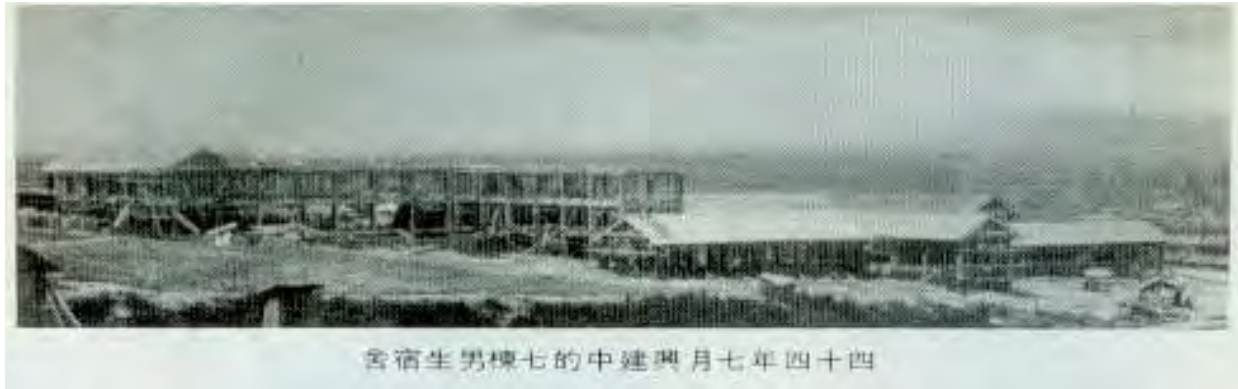
1955年4月15日，第一期男生宿舍施工。利用廊棟結合的丁字型方式，並呼應教學區合院式的建築，使男舍融於周遭環境，又能自成一景。



(東海五十)

從荒涼到豐盛--東海老照片

1955年7月興建中的第七棟男生宿舍



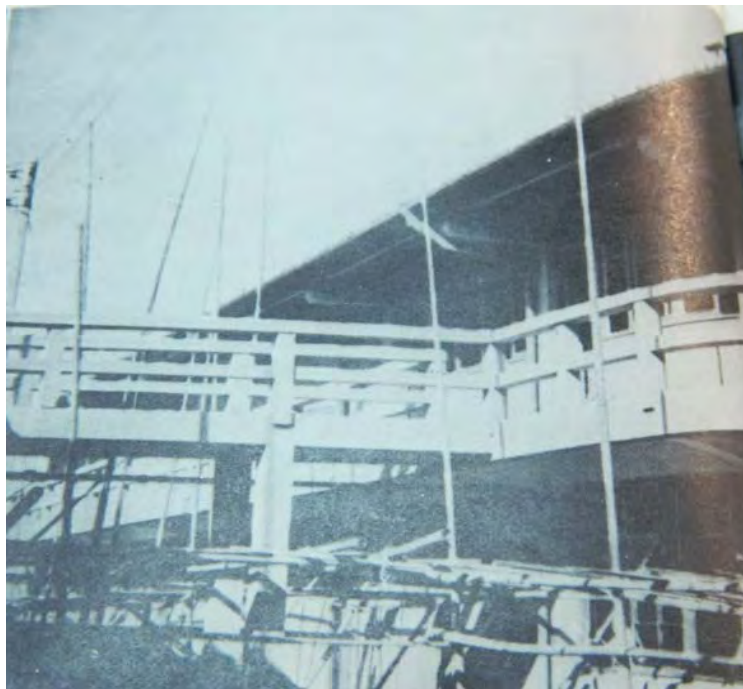
(東海二十五)

建校的首期工程之一--約農路右側的男生宿舍



(東海二十五)

從荒涼到豐盛--東海老照片



(十年畫刊)

建校的首期工程之一--約農路右側的男生宿舍

完工的男生宿舍



(東海二十五)

從荒涼到豐盛--東海老照片



第二期
男生
宿舍

(東海二十五)

建校的首期工程之一--約農路右側的男生宿舍



(東海五十)

從荒涼到豐盛--東海老照片



(東海五十)

建校的首期工程之一--約農路右側的男生宿舍

男生宿舍的功能

1954年9月底，台北市辦公處撤銷；10月底，台中市辦公處結束，行政中心遷入校園，暫借男生宿舍作為辦公室。

男生指導室在創校前四年，曾是校長辦公室、交誼廳、醫務室、體育器材室和學生福利社。



(東海五十)

從荒涼到豐盛--東海老照片

創校第一年，所有活動都有男生宿舍進行，在男舍第七棟開始大學的第一課。



(東海二十五)

建校的首期工程之一--約農路右側的男生宿舍

暫設於男舍的臨時圖書館

1955年11月，東海開學，圖書館業務隨之展開，成立之初，因館舍尚未建築，故暫假男生宿舍作為辦公地址及供讀者借閱與閱讀的空間。當時為便利教學及養成學生之榮譽感，即採行完全開架制度，使讀者得以自由進出書庫，選擇所需書籍。



(東海二十五)

從荒涼到豐盛--東海老照片



(十年畫刊)

建校的首期工程之一--約農路右側的男生宿舍

東海第一個聖誕節聚餐，是在男舍第二棟進行



(東海二十五)

從荒涼到豐盛--東海老照片

暫居於男舍的教職員眷屬



(東海二十五)

隱藏在松林後的建築--約農路左側的體育館

隱藏在松林後的建築--約農路左側的體育館

從荒涼到豐盛--東海老照片

隱藏在松林後的體育館

東海是重視文武合一的教育，1956年即陸續完成田徑場、籃球場、棒球等體育場地。



(1956年正在興建中的田徑場，東海五十)

隱藏在松林後的建築--約農路左側的體育館

1958 年初的運動場



(東海五十)

從荒涼到豐盛--東海老照片

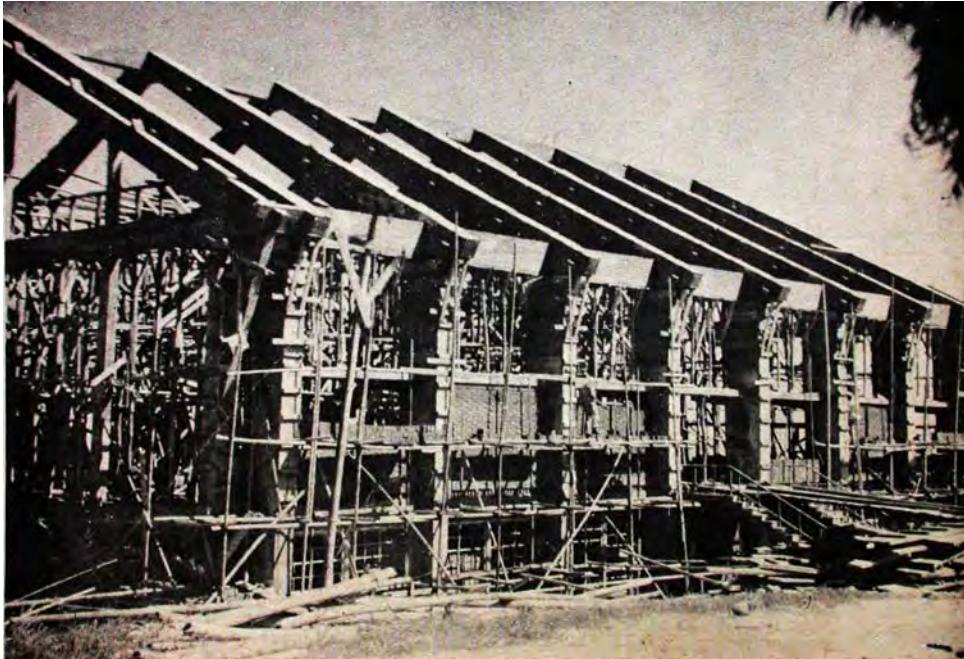
興建中的體育館



(東海五十)

隱藏在松林後的建築--約農路左側的體育館

體育館木架工程完工



(東海五十)

從荒涼到豐盛--東海老照片

完工的體育館外貌



(東海五十)

隱藏在松林後的建築--約農路左側的體育館

在中正紀念堂興建之前，體育館除了作為體育活動的場地外，舉凡畢業典禮、月會、考試、耶誕舞會、電影欣賞、學校聚餐等大型活動，也都在體育館內舉行。

1958年3月13日，體育館開放，吳德耀校長主持教員隊和女生代表隊的開球。



(東海五十)

從荒涼到豐盛--東海老照片



(東海五十)

隱藏在松林後的建築--約農路左側的體育館



(東海五十)

從荒涼到豐盛--東海老照片

1964年7月，台灣第一個管風琴由美國海軍總部免費代為運抵東海，隨即著手裝置於兼作大禮堂的體育館內。



(東海五十)

隱藏在松林後的建築--約農路左側的體育館

現今的體育館外貌



(東海五十)

從荒涼到豐盛--東海老照片

東海作息主軸線的起點--三角地帶

東海作息主軸線的起點--三角地帶

東海主軸線的起點--三角地帶

1958年起，東海完成初期的硬體建設後，就開始進行校園美化，最主要的一項工作是整地、植樹，將黃沙滾滾的荒地變成綠蔭盎然的森林。

三角圓環是東海初期教學、研究與活動的主軸線起點，是東海人往來的必經之地，在這裡有醒目的路標座，指引每個初到東海的人，能迅速認識校園的建築方位。此地區的變遷，也適足以見證東海的發展。



(東海五十)

從荒涼到豐盛--東海老照片

東海校園第一期建設工程即以一個三角地帶銜接今日的約農路和德耀路、篤信路(合為大學路)。早年的升旗台即位於三角地帶和行政大樓之間。



(東海五十)

東海作息主軸線的起點--三角地帶

創校日升旗典禮。旗杆是前一天才豎立起來，四周仍堆放著磚塊。



(東海五十)

從荒涼到豐盛--東海老照片

1975年4月5日，前總統蔣中正先生逝世，本校降半旗致哀，隨後此升旗臺就被拆除，同年10月31日，三角地帶豎立「蔣公銅像」以為紀念。



(東海四十)

東海作息主軸線的起點--三角地帶

1975年10月31日，「蔣公銅像」揭幕，聳立在具有圓環功能的三角地帶。



(東海五十)

從荒涼到豐盛--東海老照片

早期三角地帶和行政大樓之間的開放廣場



(東海五十)

東海作息主軸線的起點--三角地帶

1979 年三角地帶和行政大樓之間劃定大停車場，路標上即 1983 年應屆畢業生捐贈的數字標準鐘。



(東海五十)

從荒涼到豐盛--東海老照片

東海的精神象徵--路思義教堂

東海的精神象徵--路思義教堂

美國《時代》和《生活》兩大雜誌的創辦人亨利路思義先生捐贈美金10萬元給東海興建教堂，以紀念其父親老亨利路思義。亨利路思義先生來校商討建堂事宜。



(十年畫刊)

從荒涼到豐盛--東海老照片

教堂的設計，始於 1956 年秋，設計之初考慮：教堂乃全校精神所寄，為易於由全校各處皆能視及，並便於應用起見，擬議應為一較高之建築物，且位於校園中心。



(教堂未興建前的草坪，東海五十)

教堂的設計工作委由貝聿銘建築師事務所負責，原初貝先生提出磚砌的哥德式圓拱造型，陳其寬先生考量台灣多地震，不適合磚造圓拱造型，多方參考與思量後，決定採用木船造型作為設計構想。



(東海五十)

從荒涼到豐盛--東海老照片

1958年11月27日，上午8時，路思義教堂破土，由周聯華董事長主持，聯董會秘書長芳衛廉博士應邀致詞。但因多方考量與檢討，1962年10月，始由陳其寬先生完成各項設計細則，1962年11月1日動工。



(東海五十)



(東海五十)

從荒涼到豐盛--東海老照片

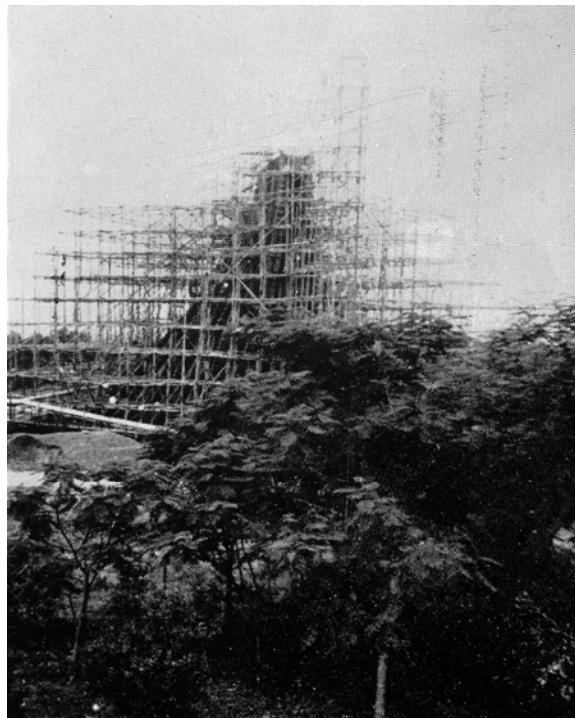


(東海五十)

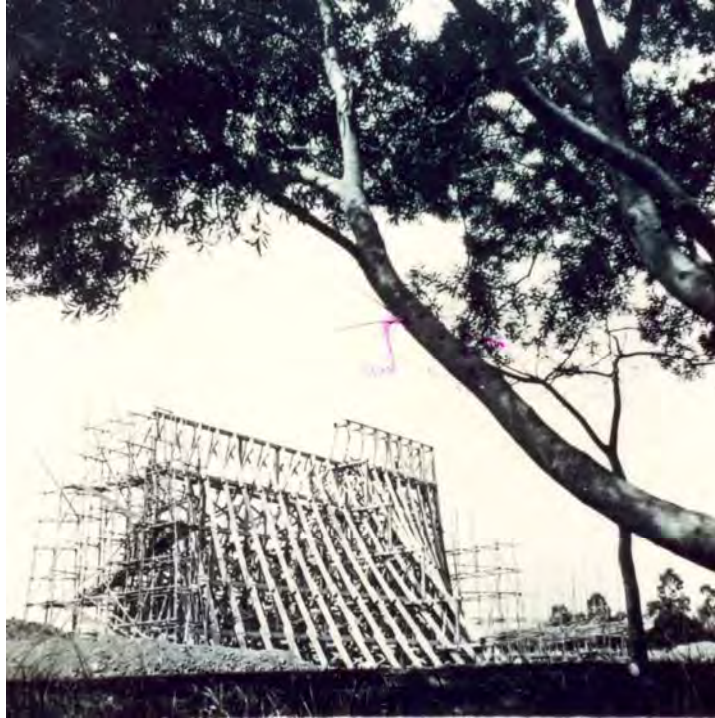


(東海五十)

從荒涼到豐盛--東海老照片

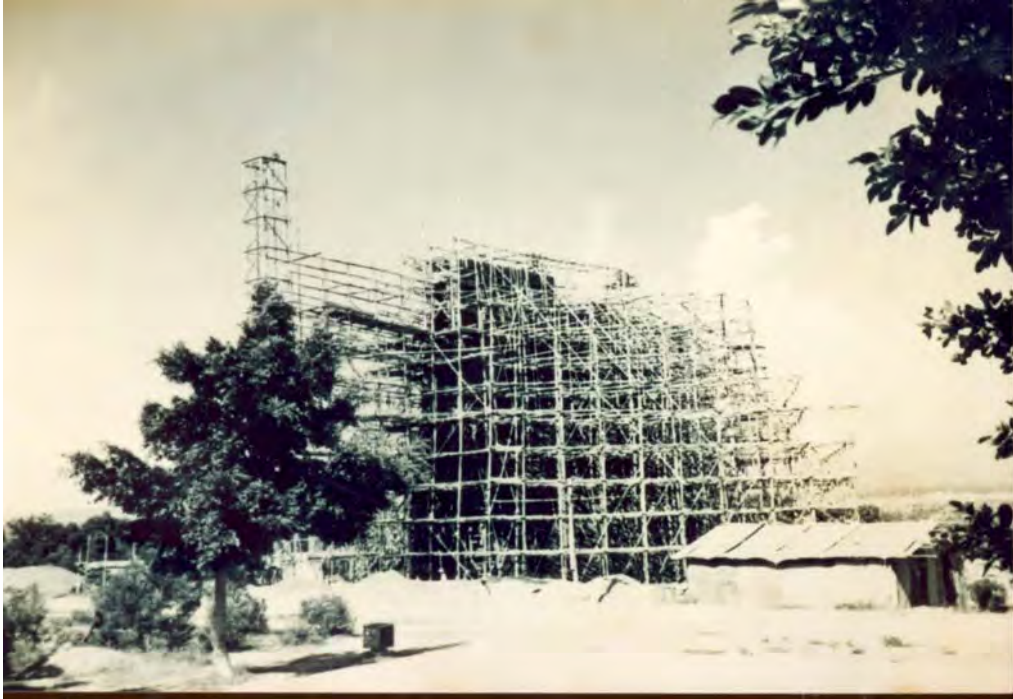


(東海五十)



(東海五十)

從荒涼到豐盛--東海老照片



(東海五十)



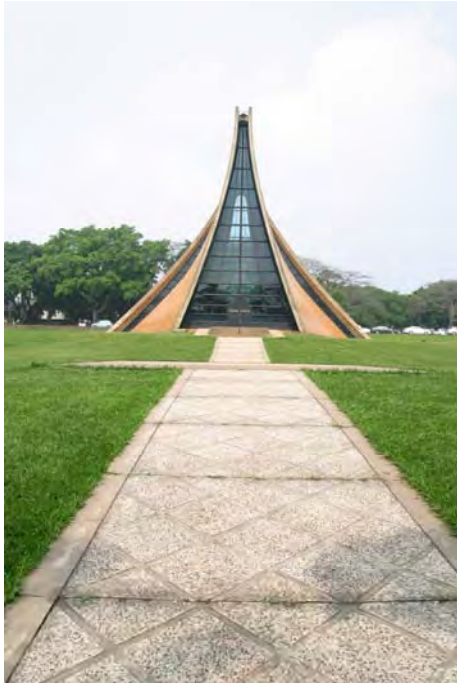
(東海五十)

從荒涼到豐盛--東海老照片



(東海五十)

東海的精神象徵--路思義教堂



(東海五十)

東海的求學之道--文理大道

從荒涼到豐盛--東海老照片

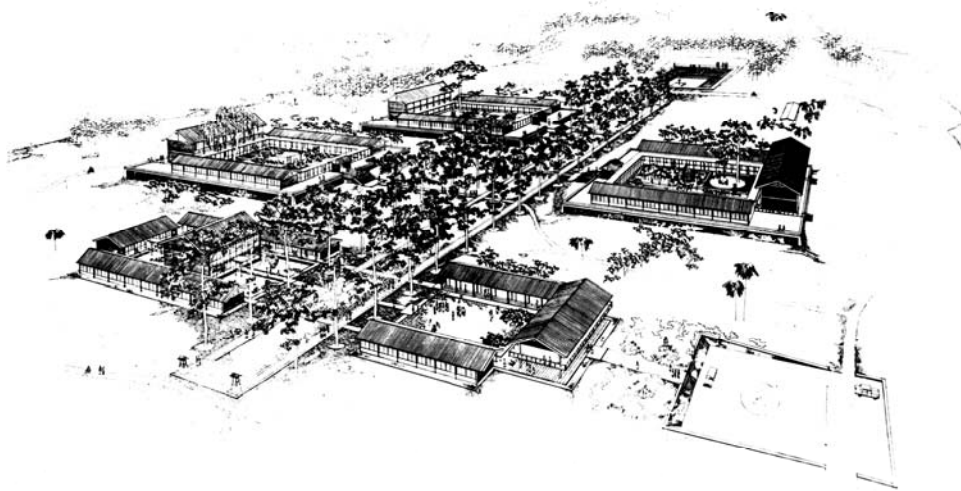
文理大道

文理大道，是人與人緊密聯繫的主軸線，它讓不同學院的建築物產生密切的互動關係，讓文學和理工、教學和研究、上課和下課、聯天和沈思、精神指標的教堂與沈潛於學問淵海的殿堂--圖書館產生密切的互動。

1954年，貝聿銘先實地勘查東海校地後，決定將教學區置於校區最上方，陳其寬先生繪製的文理大道水墨設計圖中，一條林蔭大道作為學院間的主軸已然出現。但文理大道的成形，是陳其寬先生從日本日光的寺廟得來的靈感。1955年1月，陳先生抵達東海，隨即進行校園整體美化的工作，歷時3個月，文理大道鋪設完成，借景兩側的學院，在中國傳統建築的「虛實」、「鬆緊」的韻律感中，成為聯繫師生濃郁感情的主軸線。

1960年代設立校友鐘樓，1970年代興建商學院、第一教學大樓，1980年代興建農學院、新圖書館，文理大道的延長，正見證東海的擴大與發展。（東海五十）

陳其寬先生繪製的文理大道水墨設計圖



(東海五十)

從荒涼到豐盛--東海老照片

尚未整地鋪設時的教學區主軸--文理大道



(東海五十)

校園整地工程，首先扯平崎嶇的地形，接著鋪植草地，最後種樹。



(第一屆畢業紀念冊)

從荒涼到豐盛--東海老照片

剛完成整地的理學院前方草坪



(東海五十)

文理大道大致鋪設完成，在進行與學院之間的連接



(東海五十)

從荒涼到豐盛--東海老照片

即將完工的文理大道，電線已經地下化，進行植草和路口工程



(東海五十)

1958年3月完工的文理大道，可以看到新栽植的樹木



(東海五十)

從荒涼到豐盛--東海老照片

文理大道完工後，陳其寬先生原擬種植法國梧桐般筆直的樹木，但因找不到合適的樹種，採用園丁姚坤池先生的建議改植榕樹，姚先生親赴員林鄉下苗圃尋獨特的榕樹品種，初時自似矮小，經過耐心培育，卓然聳立，變成後來的濃密綠色隧道。



(東海五十)

1959年，第一屆畢業生與吳德耀校長(戴墨鏡者)在行政大樓前的榕樹下，置放「1959第一屆贈」紀念碑。



(東海五十)



(第一屆畢業紀念冊)

從荒涼到豐盛--東海老照片

1960 年代的文理大道，還可以清楚的俯瞰台中市和中央山脈



(東海五十)

1985年，新圖書館未興建以前，校友鐘樓是文理大學的盡頭，背後是一片相思林，是學生休憩的最佳地點。



(東海五十)

從荒涼到豐盛--東海老照片

1985年新圖書館奉獻落成後，文理大道新景觀，建伸於鐘樓背後的大道，兩旁種滿了樹木，爬上階梯，新圖書館即聳立在那兒。



(東海五十)

東海的行政樞紐--行政大樓

從荒涼到豐盛--東海老照片

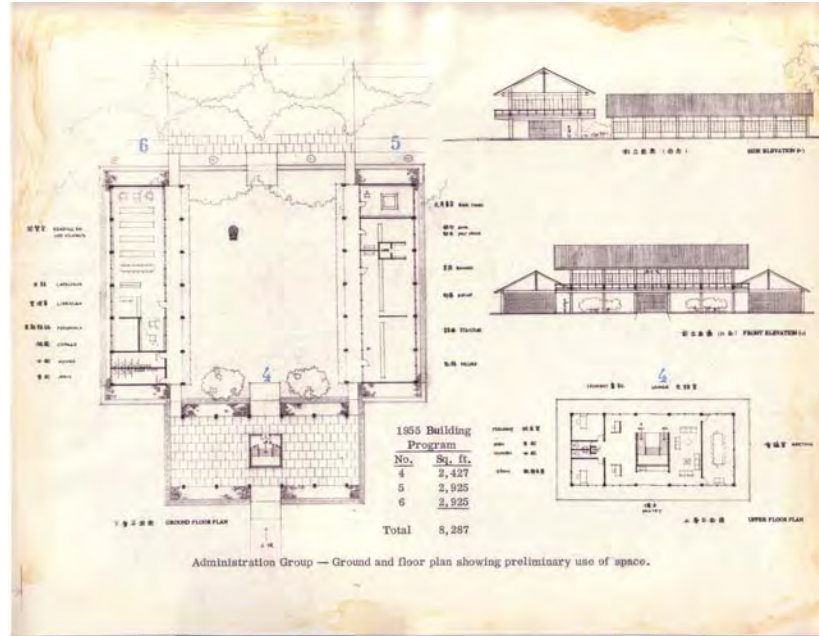
建校早期，從約農路向校走來，行政大樓正是學院區的起點。

原本的行政大樓，是東海早期建築的指標，一樓似乎只有一面牆和幾根柱子撐著二樓的建築，二樓又是一大片透明的玻璃格子窗。視線穿過柱子和像屏風似的牆面，隱約可發現後面兩條不明確的迴廊。在簡單的幾何線條中，空間產生了穿透和流動，隨著步伐的韻律和節奏，通往文理大道，注入濃郁的人文情懷。

1972年，爲了增加學校的溝通管道，以行政大樓爲師生往來密集之地，在一樓的白牆上設置佈告欄。

1980年代，師生人數激增，行政大樓內的各處室面臨飽和的窘境，行政中樞出現多次的變化。訓導處、教務處、總務處曾先後多次搬遷。1985年，新圖書館完工後，舊圖書館改名爲行政中心，教務處、總務處、勞作處相繼遷入行政中心。1989年，行政大樓一樓的樓梯間兩側各加建一個房間，成爲現今的面貌。

行政大樓的配置圖



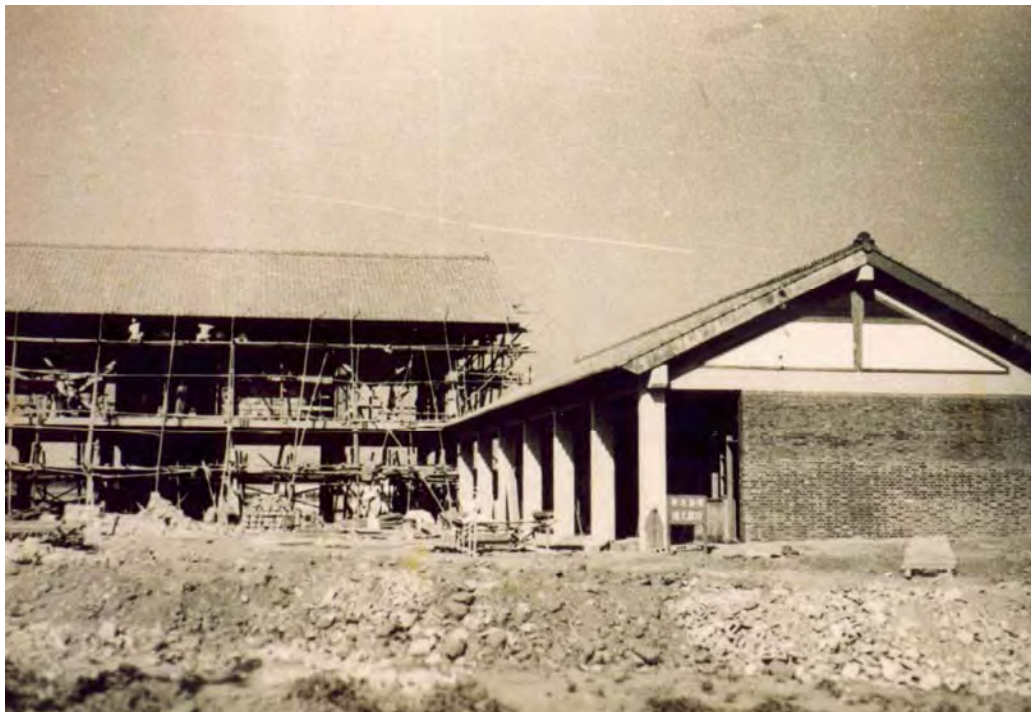
(東海五十)

從荒涼到豐盛--東海老照片

興建中的行政大樓



(東海五十)



(東海五十)

從荒涼到豐盛--東海老照片

1956年1月即將完工的行政大樓和文學院



(東海二十五)

1955 年底，行政大樓完工，尚未整地的文理大道仍是一片泥地



(東海五十)

從荒涼到豐盛--東海老照片

1958年，校園美化工程完成時，行政大樓前的大榕樹還不到兩層樓高



(東海五十)

東海的行政樞紐--行政大樓

聳立在行政大樓前的升旗台，是東海師生每天清晨聚集之處



(東海五十)

從荒涼到豐盛--東海老照片

從校門沿著約農路行走，行政大樓是早期學院區的起點



(東海五十)

完工後的行政大樓與文學院



(東海二十五)

完工後的行政大樓與文學院，仍可見文理大道未整建，學校也還沒有進行美化工程，看不到如今的草坪與綠葉成蔭的濃蔭大道。

從荒涼到豐盛--東海老照片

校園美化，1989年之前，行政大樓階梯兩側尚未加建辦公室，仍可見到文理大道。



(東海五十)

文理大道的起點，學子溫暖的窩--
舊圖書館(今行政中心)

從荒涼到豐盛--東海老照片

舊圖書館，位於文理大道的起點，與行政大樓相對，它開啓了台灣圖書館界開架制度的新頁。

1956年，利用菲勒夫人捐款5萬美元的經費，由陳其寬先生設計完成兩進的「正廳」，前進三層，後進二層。於1957年11月2日舉行落成奉獻典禮。

1958年，「兩翼」工程完工。正廳後進的三樓加闢閱覽室。在體育館完工以前，舊圖書館除了暫充大禮堂，兩翼暫時先作教室使用。

1968年，隨著藏書量與學生人數的增加，正廳不敷使用，右翼重新隔間，設置西文編目室、館長助理辦公室和參考室。原來的辦公室改爲閱覽室，原參考室改爲古籍特藏室。

1970年設立人文學科研究中心，致力於宗教、哲學的翻譯。於舊圖書館東翼參考室旁興屋一大間，進門大間爲參考、閱覽及開會之用。後面一排5間設爲研究室。1971年3月22日遷入。

1971年，學生人數突破1200人，原本規畫爲800人的圖書館不敷使用。1月1日的《校刊》刊載「聯董會撥款擴建圖書館」云：「本校圖書館於民

國四十六年冬落成，迄已 13 年。初時正樓做爲藏書、辦公及閱覽用，東西兩翼則用爲教室，及後藏書數量逐年增加，學生人數亦有增加，正樓不敷使用，乃將東翼教室重新改建，闢爲參考室，原來底層之辦公室則改爲期刊室。迄至今(1970 年)，藏書室、閱覽室、辦公室及參考室均感不應用，校方仍請求聯合董事會撥款新台幣 4 百萬元加以擴建，並由代理館長郭瑞絲女士會同陳其寬教授及代理會計長楊梅格博士籌畫擴建工程，已於上月動工興建。新建築之位置在原館後方，將爲一座 5 層大樓，爲了使新樓高度與原館一致，乃將底層置於地下，預備將來珍藏古籍線裝書之用。二、三層作書庫、中西編目室、辦公室；頂上兩層闢爲研究室，各層樓之間以電梯相通，將來新樓完成後，學生座位可增至 500 個，教員研究場所亦將有增加。」

1976 年，商學院完工，駐於舊圖書館的行政單位遷出，閱覽空間從 500 個擴大爲 1 千個座位。

1985 年新圖書館完工，舊圖書館於 8 月 22 日改名爲「行政中心」，五層新樓的地下室改爲印刷所，一、二樓爲美術系辦公室，三、四樓爲園景

從荒涼到豐盛--東海老照片

系繪圖室。舊建築的正廳一樓為總務處，二樓為校友室，東翼為教務處，西翼為訓導處、勞作處及教官室。

1957年完工之圖書館第一期工程



(十年畫刊)

文理大道的起點學子溫暖的窩--舊圖書館

1957年完工的圖書館



(東海五十)

從荒涼到豐盛--東海老照片

左右兩翼進行地基工程的圖書館，學生正魚貫地進入參加主日崇拜



(東海五十)

文理大道的起點學子溫暖的窩--舊圖書館

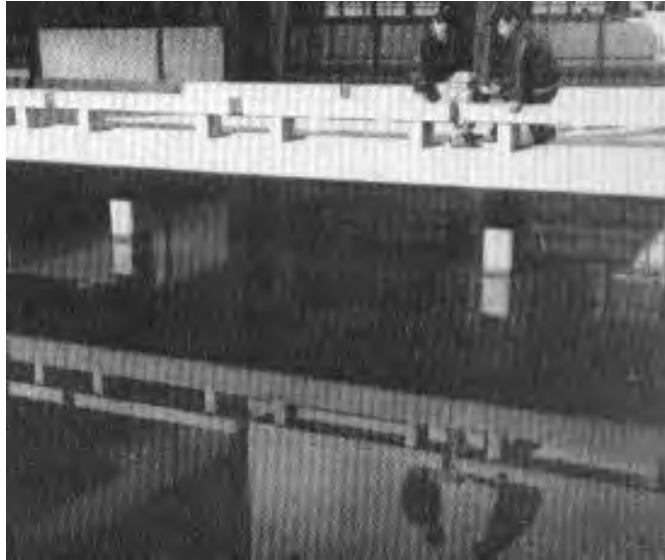
1959年完工後的圖書館外貌



(第一屆畢業紀念冊)

從荒涼到豐盛--東海老照片

完工後的圖書館門前小水池，原是設計成蓮花池，景觀兼儲水，仿傳統藏書樓具有防災工能。但因大度山地質不佳，防水不良，且蓮根會破壞建築結構，造成漏水現象，後來即抽乾改為綠地。



(第一屆畢業紀念冊)

文理大道的起點學子溫暖的窩--舊圖書館

早期圖書館前的小池



(二屆畢業紀念冊)

從荒涼到豐盛--東海老照片

已經消失的蓮花池



(東海四十)

文理大道的起點學子溫暖的窩--舊圖書館

舊圖書館的花牆



(第一屆畢業紀念冊)

從荒涼到豐盛--東海老照片

原設於二樓的借書櫃枱



(東海五十)

文理大道的起點學子溫暖的窩--舊圖書館

早期圖書館的櫃檯



(四屆畢業紀念冊)

從荒涼到豐盛--東海老照片

1959年完工的圖書館內景--書庫



(第一屆畢業紀念冊)

文理大道的起點學子溫暖的窩--舊圖書館

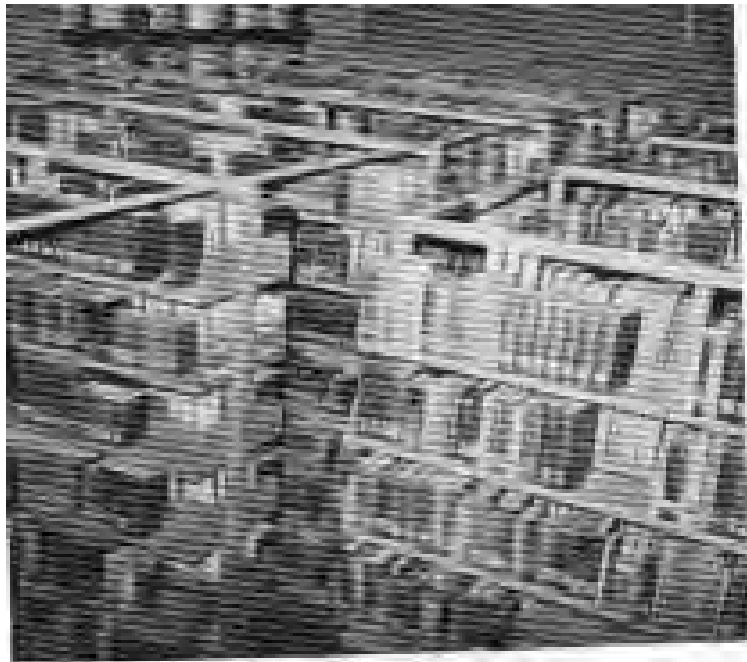
1959年完工的圖書館內景--書庫



(十年畫刊)

從荒涼到豐盛--東海老照片

早期圖書館內景--書庫



(四屆畢業紀念冊)

文理大道的起點學子溫暖的窩--舊圖書館

早期圖書館內景--閱覽



(四屆畢業紀念冊)

從荒涼到豐盛--東海老照片

舊圖書館的閱覽室



(東海五十)

文理大道的起點學子溫暖的窩--舊圖書館

舊圖書館的閱覽室



(第一屆畢業紀念冊)

從荒涼到豐盛--東海老照片

1960年代的閱覽室



(東海五十)

文理大道的起點學子溫暖的窩--舊圖書館

1970 年代的閱覽室



(東海五十)

從荒涼到豐盛--東海老照片

舊圖書館的檢查站



(東海五十)

文理大道的起點學子溫暖的窩--舊圖書館

舊圖書館的辦公室



(東海五十)

從荒涼到豐盛--東海老照片

1971 年興建中的圖書館五層大樓



(東海五十)

文理大道的起點學子溫暖的窩--舊圖書館

舊圖書館五樓擴建工程



(東海五十)

從荒涼到豐盛--東海老照片

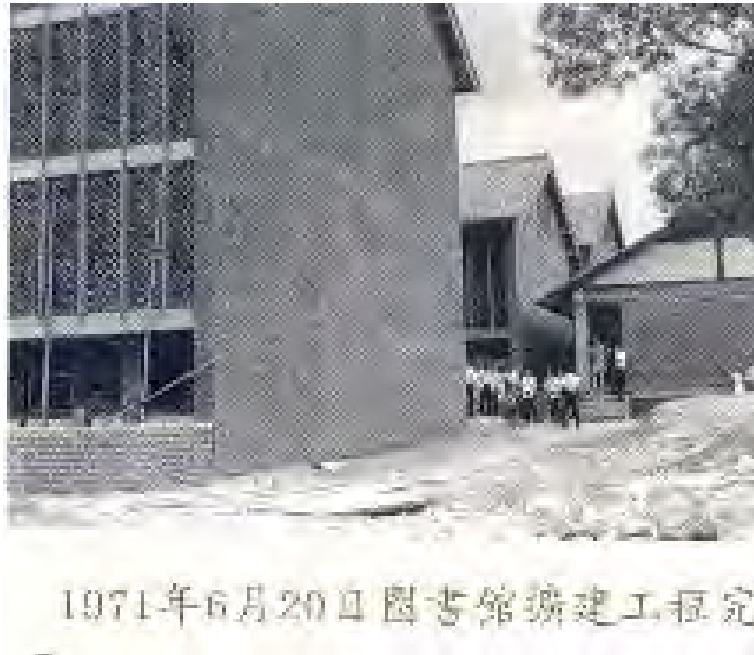
1971年6月新建落成的圖書館五層大樓



(東海五十)

文理大道的起點學子溫暖的窩--舊圖書館

1971年6月20日擴建完工的圖書館外貌



(東海五十)

從荒涼到豐盛--東海老照片

1971 年完工，謝明山校長題圖書館三字



(東海五十)

文理大道的起點學子溫暖的窩--舊圖書館

舊圖書館五層大樓落成後，內部全新改裝，來賓參訪



(東海五十)

從荒涼到豐盛--東海老照片

1971年，中外師生眷屬參觀擴建完成的圖書館



(東海五十)

文理大道的起點學子溫暖的窩--舊圖書館

寬闊空間的閱覽室



(東海五十)

從荒涼到豐盛--東海老照片

日益增多的藏書，不變的開架學風



(東海五十)

文理大道的起點學子溫暖的窩--舊圖書館

文理大道上的舊圖書館外觀，文理大道已經修整，校園美化植樹後的面貌



(二屆畢業紀念冊)

從荒涼到豐盛--東海老照片

從行政大樓看舊圖書館的外貌，小樹已逐漸成長



(三屆畢業紀念冊)

文理大道的起點學子溫暖的窩--舊圖書館

人往人來的文理大道上，圖書館外貌，樹正逐漸成蔭



(四屆畢業紀念冊)

從荒涼到豐盛--東海老照片

人文淵藪，教學區第一棟建築--文學院

1955年5月5日，文學院開工，是教學區第一個出現的建築。其設計正彰顯聯董會執行秘書長芳衛廉博士於1952年提出「我所欲見設於台灣之基督教大學的形態備忘錄」中關於校舍的基本概念：「這所大學的校舍應該樸實無華而有特色，是實用而不虛飾，它不僅由現實的條件所決定，更應與周圍景觀及環境相配合。更希望這所大學未來能得到當地人士的支持。此一校舍在各方面都要適合其所屬的環境。」是年12月，文學院完工落成。

文學院有座高大的台基圍攏著主體建築。台基採用大肚溪河床的鵝卵石，在精挑細選與細緻作工下，巨大莊嚴的台基表面上浮現粒粒清楚的細膩溫柔。

走上文學院的台階，可以看清在中國傳統的合院格局中，利用迴廊與窗戶的穿透，呈現一種開放的空間感。

創校初期，文學院分擔校內所有的教學與活動，如：203教室成爲臨時禮堂，宗教集會、師生聚餐、首次校長交接等活動都在此舉行。

1981年以後，文學院主要做爲中文、歷史、哲學三系的教學與研究空間，

從荒涼到豐盛--東海老照片

二樓也逐漸改建為教師的研究室。

2004年人文大樓落成奉獻後，中文、歷史與哲學三系的辦公室遷入人文大樓，文學院成為一般教室。(東海五十)

文學院設計圖



(東海五十)

1955 年興工中的文學院



(東海五十)



興建中的文學院

(東海二十五)

從荒涼到豐盛--東海老照片

首任校長曾約農先生攝於興工中的文學院



(東海五十)

首任文學院院長吳德耀先生攝於興工中的文學院



(東海五十)

從荒涼到豐盛--東海老照片

即將完工的文學院，工人正在修築台階



(東海五十)

1955年新完工的文學院



(東海五十)

從荒涼到豐盛--東海老照片

新完工的文學院遠景



(東海五十)

文學院完工後，當時所有課程均在此處和男生宿舍進行，台基外即架設一個鐵軌作息鐘



(東海五十)

從荒涼到豐盛--東海老照片

1959年，第一屆畢業典禮時，學生站在文學院台基上參觀畢業生巡禮校園



(東海五十)

1959 年的尚未進行校園美化的文學院



(第一屆畢業紀念冊)

從荒涼到豐盛--東海老照片

新完成的美化工程，文學院的庭院初植榕樹與鳳尾竹，鳳尾竹是用來遮蔽僵硬的水泥路。



(第二屆畢業紀念冊)

經修剪過的鳳尾竹與日益壯大的榕樹



(東海五十)

從荒涼到豐盛--東海老照片

日益茁壯的大榕樹與鳳尾竹，用來修飾院子的方正格局



(東海五十)

1960年，校園美化與文理大道整修後的文學院正面，初植的榕樹



(第二屆畢業紀念冊)

從荒涼到豐盛--東海老照片

1960年，從行政大樓與文學院間的愛麗絲小徑拍攝的文學院側面

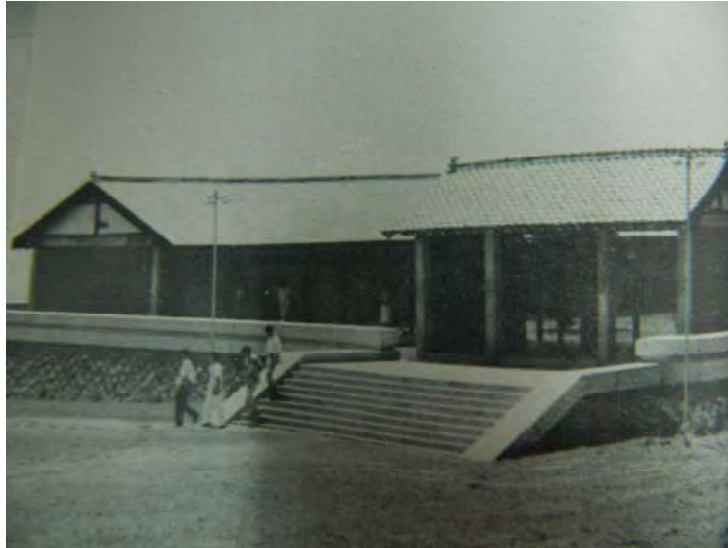


(第二屆畢業紀念冊)

文理大道的雙星之一--理學院

從荒涼到豐盛--東海老照片

理學院，東海第二期工程的建築物，於 1957 年 11 月 2 日，與舊圖書館同時舉行落成奉獻典禮。



(東海十年)

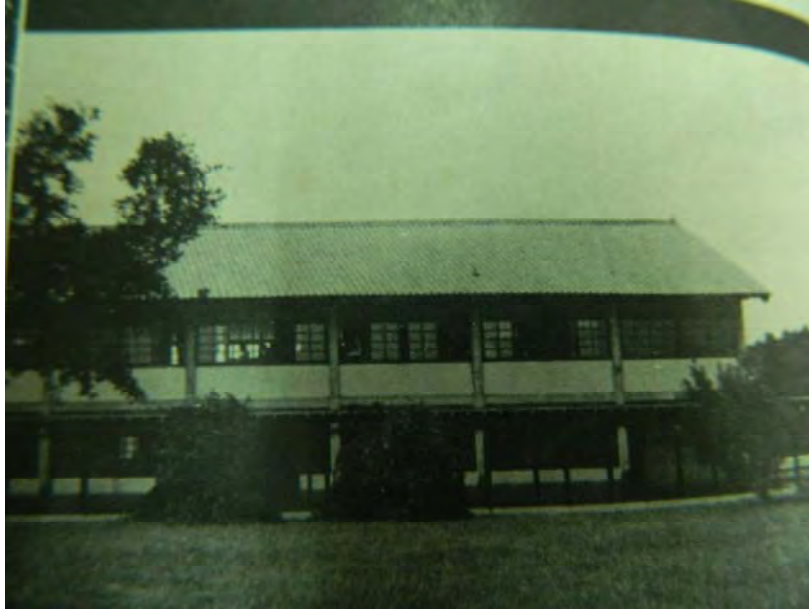
1957年第二周年校慶時，舊圖書館與理學院同時舉行奉獻典禮



(東海十年)

從荒涼到豐盛--東海老照片

理學院的中樞建築，原先規劃為生物大樓



(東海十年)

理學院正面與台基，是採用北投觀音石，看起來宛似日本宮殿。前面的草坪是刻意內縮的，讓人步行於大道上，感覺不出理學院比文學院大上一半。



(東海五十年)

從荒涼到豐盛--東海老照片

未校園未美化前的理學院，與舊圖書館比鄰而立，可看到高聳的台基



(東海十年)



(東海四十年)

從荒涼到豐盛--東海老照片

理學院門前的大草坪



(東海二十五年)

東海的第三學院--工學院

從荒涼到豐盛--東海老照片

工學院，東海的第三期工程。1959年吳德耀校長就已向聯董會提出興建第三學院的必要(見校長報告書)。

1967年6月，工學院正式開工，1968年11月9日，配合校慶改期，合併舉行落成奉獻典禮。它保留了合院建築的格局，卻與文學院類似的緊鄰文理大道，與理學院內縮留下一大片草坪是大異其趣。



興建中的工學院(東海五十)

即將完工的工學院，工人們正在修築台階



(東海五十)

從荒涼到豐盛--東海老照片

興建中的工學院



(東海五十)

剛完工的工學院



(東海五十)

從荒涼到豐盛--東海老照片

比鄰而立的農學院尚未整地之前，工學院的右側是雜草一片



(東海二十五)

貼近文理大道的工學院大門



(東海五十)

從荒涼到豐盛--東海老照片

見證東海的轉型與擴充--商學院

配合第四學院--商學院的成立，1975年夏天，開始興建商學院大樓，1976年10月落成，11月2日舉行奉獻典禮。商學院大樓外貌與文、理、工諸學院相似，但總面積達三千平方公尺，為四層樓的建築，是當時東海最大的建築物(東海二十五)。

由於商學院有查良鑑董事長向華中基會募得鉅額的興建費用，因此亦命名為「華中堂」，三樓設大會議室，即懸「華中堂」匾額。

當時除企管系、國貿系及會計系等三系在此辦公外，院長室、教務處及夜間部亦設立於此。

1983年，商學院改名為管理學院。2007年第二教學區管理學院成立後，又改名為管理學院第一大樓。近幾年撥歸創意設計暨藝術學院使用，又改名為創意學院。

從荒涼到豐盛--東海老照片

施工中的商學院



(東海五十)

位於文理大道中段的商學院外觀，以方塊步道作為與建築系館的連接



(東海二十五)

從荒涼到豐盛--東海老照片

完工後的商學院由二樓遠望的內景，右圖的三樓建築，頂樓即是「華中堂」



(東海二十五)

由一樓遠望的商學院內景



(東海四十)

從荒涼到豐盛--東海老照片

下課休息時間，三三兩兩的人潮



(東海五十)

位於德耀路旁的階梯教室



(東海五十)

從荒涼到豐盛--東海老照片

梅可望校長的十項建築之一--第一教學大樓

1979年3月，配合五年發展計劃的需求，第一教學大樓由梅校長舉行奠基典禮，3月下旬開工，10月11日教室部分完成，開始提供新生上課使用，11月2日舉行落成奉獻典禮。

第一教學大樓可容學生二千人，設有夜間部及政治學系、經濟學系、社會學系、歷史研究所等學系的辦公室，當時為校內最大建築物。

1982年，法學院成立，第一教學大樓正名為「法學院」。1992年教育部核准更名為「社會科學院」。1995年綜合研究大樓落成後，社會科學院遷入辦公，改名為「管理學院二樓」。

從荒涼到豐盛--東海老照片

興建中的第一教學大樓



(東海五十)

興工中的第一教學大樓外觀，文理大道尙未延伸到此



(東海五十)

從荒涼到豐盛--東海老照片

興建中的第一教學大樓內庭



(東海五十)

第一教學大樓位於文理大道的側面



(東海二十五)

從荒涼到豐盛--東海老照片

當時的夜間部在第一教學大樓的二樓，一樓為當時最大的兩間教室



(東海二十五)

梅可望校長的十項建築之一--第一教學大樓

第一教學大樓正名為社會科學院，再改名為管理學院第二棟的記錄



(東海五十)

從荒涼到豐盛--東海老照片

藉由漏牆連接東西兩翼的外觀



(東海五十)

梅可望校長的十項建築之一--第一教學大樓

第一教學大樓完工後的內庭，開闢花園



(東海五十)

從荒涼到豐盛--東海老照片

曾為東海最小的學院--第二教學大樓

1979年12月20日，梅校長發表十項建設完成感想後，1980年陸續進行五項建設計劃。1980年10月27日組成「第二教學大樓興建小組」，11月6日舉行開工典禮，1981年11月2日舉行落成奉獻。1982年農學院在此大樓成立。

第二教學大樓不同於其它學院，是一開始即以農學院為主，農學院的食品科學系、環境科學系、畜產系及園景系等學系的辦公室皆設立於此大樓。還針對相關科系的儀器設備而規劃設計了實驗室和研究室，提供實驗及研究的空間

第二教學大樓的完工，同時也宣告文理大道上的六個學院的完成。

從荒涼到豐盛--東海老照片

第二教學大樓的正面



(東海五十)

曾為東海最小的學院--第二教學大樓

第二教學大樓入口處的「成功嶺」浮雕



(東海五十)

從荒涼到豐盛--東海老照片

第二教學大樓的內庭



(東海五十)

曾為東海最小的學院--第二教學大樓

第二教學大樓內的實驗室



(東海五十)

從荒涼到豐盛--東海老照片

唯一低於文理大道的建築--夜間部大樓

夜間部大樓，位於文理大道盡頭的左側，唯一低於文理大道的大樓。落成於 1986 年 11 月 2 日。與農學院(第二教學大樓)比鄰而立，以漏牆相連接，形成一個內庭。

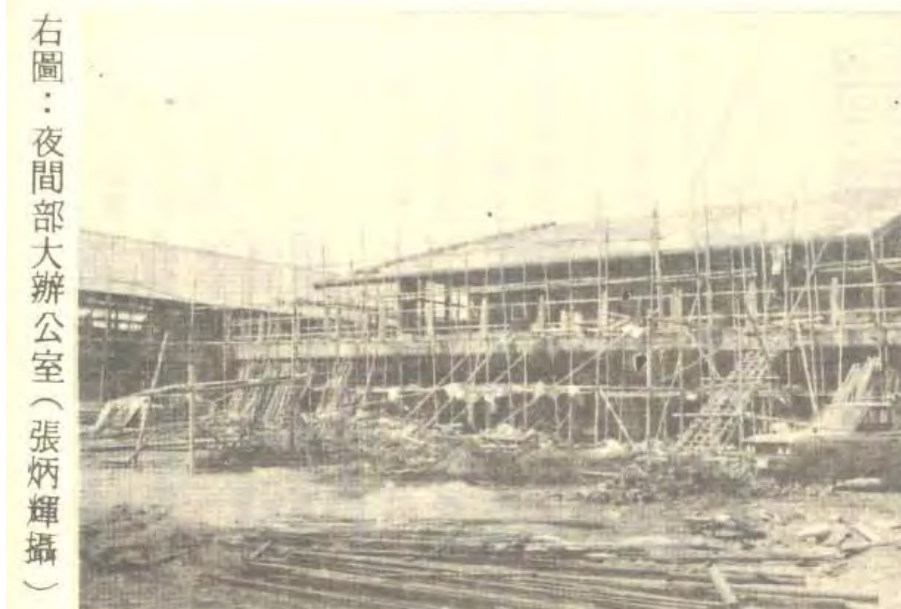
鑒於夜間部的發展：成立於 1972 年，由謝明山校長呈准教育部成立的，呂士朋教授擔任首任主管。1980 年成立地政事務人員進修班。1981 年開始招收選讀生。1984 年成立稅務代理人員進修班。1986 年成立法律實務進修班。使原有的辦公室與教室不敷使用，缺乏大型的教室供進修班學員上課，而興建的大樓。

一樓除了教室外，尚在容納二百五十人的「國際會議廳--波碇廳」，二樓則為夜間部辦公室與小型會議室。

1979 年後，隨著教育部的政策，夜間部先後改制轉型為第二部、進修部和推廣部。2001 年為提升行政效能，配合組織再造，回歸各單位辦公。2009 年 8 月，法律學院成立後，改名為「法律學院」，成為東海的第八個學院。

從荒涼到豐盛--東海老照片

興建中的夜間部大樓



（東海大學校刊 156 期）

唯一低於文理大道的建築--夜間部大樓

接近完工的夜間部大樓



(東海四十年)

從荒涼到豐盛--東海老照片

低於文理大道的夜間部大樓正門



(東海五十)

唯一低於文理大道的建築--夜間部大樓

夜間部大樓與農學院圍起來的內庭，二樓為夜間部辦公室，一樓為波碇廳



(東海五十)

從荒涼到豐盛--東海老照片

夜間部大樓與農學院以漏牆相連接，形成兩個相通但又相互獨立的個體



(東海五十)

位於文理大道頂端的知識殿堂--新圖書館

位於文理大道頂端的知識殿堂--新圖書館

從荒涼到豐盛--東海老照片

位於文理大道起點的舊圖書館，原是為 800 人小型大學所設計的，1970 年代東海開始轉型擴大後，閱讀、典藏與行政空間都感到嚴重不足。1982 年，開始籌備興建新圖書館。

1983 年校內社團嘉友會發起「愛鄉更愛校」的義賣聖誕卡捐贈興建新圖書館的活動開始，經教職員生、校友與社會人士的捐助，1984 年開始興建，11 月 2 日落成奉獻，1985 年 4 月 9 日啓用。

新圖書館為五層樓「回」字型的建築，地下一樓為自修閱覽室及大型國際會議室「良鑑廳」。二樓(指平面一樓)為中西文參考書、期刊組諮詢台、電子教學室、流通組借還書櫃枱及行政辦公區。三樓為參考組及中西文期刊合訂本，四樓為西文書庫，五樓為中文書庫及特藏室(典藏線裝古籍及校史文獻等特藏資料)。

1993 年春假期間，重新規劃空間的配置，參考諮詢台設於入口處曾約農銅像前，引進光碟資料庫及電子資料庫。1996 年又將光碟檢索、參考諮詢台及微

縮影資料經合遷入二樓，原在二期的期刊組辦公室遷到一樓。

2002年暑假，全館進行空調安裝、地板更新、廁所翻新及特藏空間的調整，流通櫃檯與大門整建。

2007年1月，為提升服務效能，節省人力，流通組引進二台自助借書機，置放於流通櫃檯，供讀者自助借書。2009年9月，為節省讀者借還書時間，與節省人力經費，流通組將借還書櫃檯移到前門入口處，結合檢查站的作業，並將自助借書機移到中西文參考區的中間走道。

2012年11月19日，圖書館進行整建工程，大規模進行空間的更新。進行期間，先將流通借還書櫃檯移到後門入口處，持續提供讀者借還書的作業。

2013年1月18日整建竣工，流通組借還書櫃檯再移回前門入口處；原位於一樓的電子教學室移到三樓，與西文書庫的總類到三百類的書架比鄰而居；原位於一樓的期刊組辦公室移到二樓的期刊待裝訂區旁；原位於二樓的參考組、參考諮詢台及資料檢索區等，挪到位於後半部(原流通借還書櫃檯區)。

從荒涼到豐盛--東海老照片

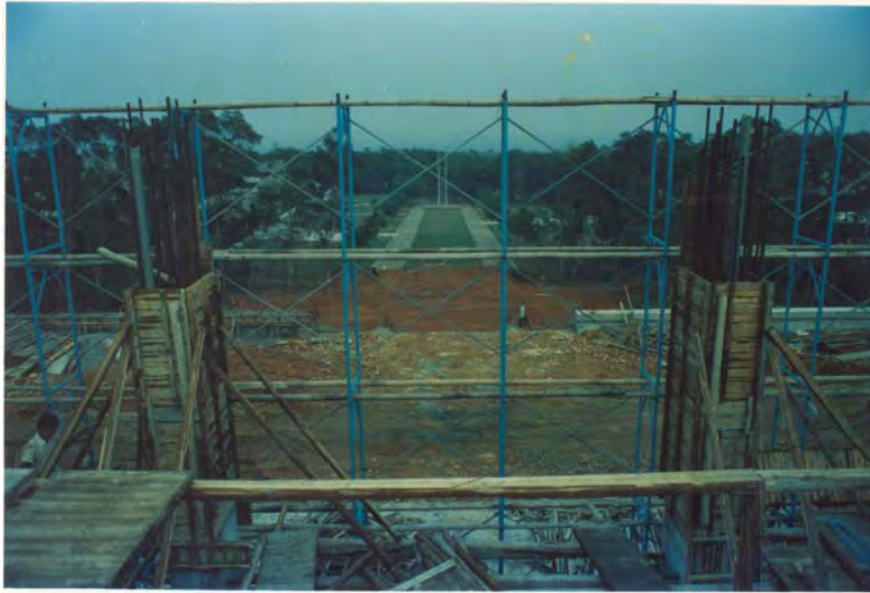
正在整地，準備興建新圖書館的工地



(東海五十)

位於文理大道頂端的知識殿堂--新圖書館

12月開工興建的新圖書館工程



(東海五十)

從荒涼到豐盛--東海老照片

新圖書館的地基工程



(東海五十)

位於文理大道頂端的知識殿堂--新圖書館

興建中的圖書館外觀



(東海五十)

從荒涼到豐盛--東海老照片

文理大道遠眺施工中的新圖書館外貌



(東海五十)

位於文理大道頂端的知識殿堂--新圖書館

搭滿鷹架的新圖書館的回字型內庭



(東海五十)

從荒涼到豐盛--東海老照片

施工中的新圖書館屋頂



(東海五十)

位於文理大道頂端的知識殿堂--新圖書館

完工後的新圖書館「回」字型建築



(東海五十)

從荒涼到豐盛--東海老照片

位於文理大道頂端的新圖書館外觀



(東海五十)

位於文理大道頂端的知識殿堂--新圖書館

新圖書館落成奉獻典禮



(東海五十)

從荒涼到豐盛--東海老照片

新圖書館種植花草的內庭與圓型座椅



(東海五十)

位於文理大道頂端的知識殿堂--新圖書館

鄭得安館與新圖書館模型



(期刊組施麗珠攝)

從荒涼到豐盛--東海老照片

2009 年前位於前廳的大門



(期刊組施麗珠攝)

位於文理大道頂端的知識殿堂--新圖書館

2009 年前位於前廳的檢查站



(期刊組施麗珠攝)

從荒涼到豐盛--東海老照片

2009 年前位於後廳的流通組借還書櫃枱及附件櫃



(期刊組施麗珠攝)

位於文理大道頂端的知識殿堂--新圖書館

2009年前位於後廳的流通櫃檯附件區與指定參考書區



(期刊組施麗珠攝)

從荒涼到豐盛--東海老照片

2009 年以前位於後廳的教職員著作展示櫃及自助借書機



(期刊組施麗珠攝)

位於文理大道頂端的知識殿堂--新圖書館

2010 年大學入門場地之一--左側的期刊現刊室



(期刊組施麗珠攝)

從荒涼到豐盛--東海老照片

2010 年大學入門場地之一--右前方側的中文參考書區



(期刊組施麗珠攝)

位於文理大道頂端的知識殿堂--新圖書館

二樓專門設置供讀者連線上網的閱覽區



(東海五十)

從荒涼到豐盛--東海老照片

四樓特藏室展示東海校史的相關出版品



(東海五十)

位於文理大道頂端的知識殿堂--新圖書館

典藏將近六萬冊的線裝古籍書庫



(東海五十)

從荒涼到豐盛--東海老照片

2013 年 11 月 19 日整建前的大門



(數位資訊組王鑫一攝)

位於文理大道頂端的知識殿堂--新圖書館

整建前的前廳



(數位資訊組王鑫一攝)

從荒涼到豐盛--東海老照片

整建前的前廳存物間



(數位資訊組王鑫一攝)

位於文理大道頂端的知識殿堂--新圖書館

整建的前廳入口門禁



(數位資訊組王鑫一攝)

從荒涼到豐盛--東海老照片

整建前的前廳流通組借還書櫃枱



(數位資訊組王鑫一攝)

整建前的前廳靠中庭的展示櫃



(數位資訊組王鑫一攝)

從荒涼到豐盛--東海老照片

整建前的前廳右側中文參考書區暨新書展示區



(數位資訊組王鑫一攝)

位於文理大道頂端的知識殿堂--新圖書館

整建前的前廳右側新書展示區



(數位資訊組王鑫一攝)

從荒涼到豐盛--東海老照片

整建前右側電子教學室前的 VOD 隨選視訊區



(數位資訊組王鑫一攝)

位於文理大道頂端的知識殿堂--新圖書館

整建前右側的電子教學室入口及內部



(數位資訊組王鑫一攝)

從荒涼到豐盛--東海老照片

整建前右側的期刊組辦公室



(數位資訊組王鑫一攝)

位於文理大道頂端的知識殿堂--新圖書館

整建前右側的通道--電子教學室與期刊組辦公室



(數位資訊組王鑫一攝)

從荒涼到豐盛--東海老照片

整建前位於出口處左側的電腦檢索區及數位閱讀區



(數位資訊組王鑫一攝)

位於文理大道頂端的知識殿堂--新圖書館

整建前位於前廳左側與西文參考書區比鄰的數位閱讀區



(數位資訊組王鑫一攝)

從荒涼到豐盛--東海老照片

整建前的左側西文參考書區



(數位資訊組王鑫一攝)

位於文理大道頂端的知識殿堂--新圖書館

整建前位於左側的期刊現刊區



(數位資訊組王鑫一攝)

從荒涼到豐盛--東海老照片

整建前位於後廳的舊流通組借還書櫃枱



(數位資訊組王鑫一攝)

位於文理大道頂端的知識殿堂--新圖書館

整建前位於二樓後面的期刊待裝室、西文期刊合本區及影印機區



(期刊組施麗珠攝)

從荒涼到豐盛--東海老照片

整建前位於二樓後面左側的西文期刊合訂本區



(期刊組施麗珠攝)

位於文理大道頂端的知識殿堂--新圖書館

整建前位於二樓後面的影印機區



(期刊組施麗珠攝)

從荒涼到豐盛--東海老照片

三樓西文書庫



(前刊組施麗珠攝)

位於文理大道頂端的知識殿堂--新圖書館

四樓中文書庫及特藏室入口



(期刊組施麗珠攝)

從荒涼到豐盛--東海老照片

四樓特藏室張學良先生贈書區



(期刊組施麗珠攝)

位於文理大道頂端的知識殿堂--新圖書館

四樓特藏室的四庫全書區



(期刊組施麗珠攝)

從荒涼到豐盛--東海老照片

四樓特藏室的李田意先生贈線裝書區



(期刊組施麗珠攝)

位於文理大道頂端的知識殿堂--新圖書館

四樓特藏室的善本書區



(期刊組施麗珠攝)

從荒涼到豐盛--東海老照片

蛻變與再現--圖書館整建與新面貌

2012年11月19日，是圖書館開展新面貌，迎接2013年新年度的日子。當天上午，圖書館大門前，開始圍起工地施工牆，進行內部整建的工程。為不影響讀者使用圖書館的權利，雖然開閉館時間改為週一至週五，上午8時至下午5時，以利工程的進行，但仍將借還書借櫃枱暫時挪至圖書館後門入口處，繼續提供服務。電子教學室雖因遷移到三樓西文書庫而封閉資料，辦公室暫移館長室，照常提供讀者外借光碟。期刊組現刊室因改為參考書區而移至二樓後半區(原期刊待裝室)，照常開放現刊的調閱服務。參考組參考諮詢臺與資料檢索區也因空間的挪動，也暫時在一樓後半區(原流通組借還書櫃枱)提供讀者使用。至於新書展示區與數位閱讀區，則因施工而暫停使用。

從荒涼到豐盛--東海老照片

施工中首先被拆除的大門及前廳的花牆與借還書櫃枱



(數位資訊組王鑫一攝)

前門入口處兩邊存物箱被拆除



(數位資訊組林幸君攝)

從荒涼到豐盛--東海老照片

打包清除中的電子教學室內部



(數位資訊組林幸君攝)

清出空間作為電子教學室位址的三樓西文書庫，放置電教室傢俱



(數位資訊組林幸君攝)

從荒涼到豐盛--東海老照片

清空的期刊組辦公室



(數位資訊組王鑫一攝)

拆牆中的右側電子教學室與期刊組辦公室區



(數位資訊組林幸君攝)

從荒涼到豐盛--東海老照片

清除搬遷中的二樓參考組資料檢索區



(數位資訊組林幸君攝)

開始隔間的討論室



(數位資訊組林幸君攝)

從荒涼到豐盛--東海老照片

一樓後面(原流通櫃檯)參考書區的架設書架



(數位資訊組林幸君攝)

二樓參考組及參考諮詢台的清空



(數位資訊組林幸君攝)

從荒涼到豐盛--東海老照片

三樓西文書庫正在隔間的電子教學室區



(數位資訊組林幸君攝)

施工中的前廳隔間與架高的地板



(數位資訊組林幸君攝)

從荒涼到豐盛--東海老照片

設在原流通借還書櫃枱區的臨時資料檢索區與參考諮詢台



(數位資訊組林幸君攝)

施工中通往輕食區的無障礙設施



(數位資訊組林幸君攝)

編輯後記

流通組 謝鶯興

9月14日，101學年上學期剛開學之際，流通組賀新持組長轉告圖書館整建工程將在本學期進行，並告知館長指示：特藏室要製作「老照片展」，配合圖書館新面貌的剪綵活動，希望透過三部60吋大銀幕來播放幾個主題，「東海老照片展」將是其中之一。

接獲指示後，開始思考如何將館藏豐富的校史文獻中的東海老照片串連起來，藉以呈現此一主題。首先瀏覽館藏的幾本校史(從最早的《十年畫刊》至最近的《東海五十年校史》)內容與收錄的照片，接著大致翻閱前幾屆的畢業紀念冊，以為藉由學校各主題單元的方式來串連，將是可行的辦法。

10月2日，完成《聖樂團活動紀實》的出版與寄送後，就進行老照片依單元主題的編排工作。先將校史文獻中有關創校前的大度山風貌的照片逐一摘錄出來，翻閱《大肚鄉誌》(曾拜訪幾位西屯區與大肚區的老居民)與校史記載，先

概述創校前的大度山景象，藉以呈現創校前後的大度山。接著從早期幾屆的畢業紀念冊與校史中的校門口照片，排序出前後幾次的改建，瞭解東海門面的變化以及昔與今的中港路差異。

完成校門的編排初稿後，擬沿著東海與外界交通的紐樞--約農路，介紹約農路與其兩旁的幾棟建築物到三角地帶(原升旗台與蔣公銅像)，再從教堂走上文理大道，排序舊圖書館、行政中心與幾個學院，最後著重新圖書館的新建築體與2012年11月19日開始整建的面貌。以「從荒涼到豐盛」為主題，希望能透過老照片，呈現東海景物的變遷。「荒涼」指的是大度山還未創立全台灣第一座的私立大學，台中地區尚無高等教育學府的原本景象；「豐盛」是指原本位於文理大道開端的舊圖書館，首開全國開架制度與圖書資料典藏的豐富，後來更在文理大道頂端新建面積超大的圖書館(當時號稱全國最大)，除了原有的一般圖書資料與線裝古籍外，加入了校史文獻與其它特藏資料，其豐富性，足以號稱知識的殿堂，莘莘學子溫暖的窩，當然也符合大學之道(本校的教學區原先規劃集中

從荒涼到豐盛--東海老照片

在文理大道上)在於圖書館的象徵。

經由上述的初編後，先向賀組長報告此一構想及討論修正，獲得認同後，將此初稿呈給館長瀏覽與報告個人規劃的進度。館長指示，筆者負責進行老照片等素材的編排，數位資訊組將負責「老照片展」的配音與配樂的後製作業。

規劃中的單元，區分為：創校前的大度山、校門口、約農路、男生宿舍、體育館、三角地帶、行政中心、教堂、文理大道、舊圖書館、文學院、理學院、工學院、商學院、第一教學大樓、第二教學大樓、夜間部大樓及新圖書館等。邀請許桂鄉同學¹利用工讀之暇，協助從已經掃描的眾多校史文獻中，尋找符合上述單元主題的照片，利用電腦分主題設立文件夾以備用。

11月22日，完成從「開闢前的東海校地」到「東海的精神象徵--路思義教堂」共九個單元，轉成PDF檔外，並製成電子書，商請數位資訊組王鑫一組長上傳到伺服器，在「虛擬校史館」的「畫說東海」中，開闢「從荒涼到豐富--

¹ 進修部法律系三年級

東海老照片」，供讀者瀏覽，也希望早期校友如果看到這個專欄，能提供修改的意見。

12月12日，完成「東海的求學之道--文理大道」到「人文淵藪，教學區第一棟建築--文學院」等四個單元，與11月22日的初稿合併為一個PDF檔，製成電子書，商請數位資訊組王組長上傳到伺服器，掛在「虛擬校史館」的「畫說東海」中。

12月28日，完成「文理大道上的雙星之一--工學院」到「蛻變的再現--圖書館整建與新面貌」等八個單元，將與上述兩個檔案合併為一個PDF檔，製成電子書，上傳到伺服器，掛在「虛擬校史館」的「畫說東海」中。

老照片的編排，取自館藏的校史文獻外，期刊組施麗珠小姐在這幾年來蒐集翻拍新、舊圖書館的照片，數位資訊組林幸君小姐近些年拍攝圖書館活動與整建拆除過程的記錄，數位資訊組王鑫一組長拍攝圖書館整建前的內部陳設與整建進度的照片，都給予不少的幫助，在此致謝。