

東海大學校刊

中華民國六十一年十一月二日

私立東海大學主編

期九三一第

蔣總統八秩晉六華誕 本校設壽堂恭祝嵩壽

(本刊訊) 十月卅一日為 總統八秩晉六華誕，舉國歡慶，本校特在學生中心銘賢堂設置壽堂，恭祝嵩壽。是日上午七時起，全校同學，同仁及眷屬均紛紛湧入壽堂，在壽堂前行禮，恭祝 總統萬壽無疆。

(又訊) 十月卅一日為中國青年反共救國團成立二十年國慶，本校救國團除於是日祝賀 總統華誕外，並舉辦多項活動，晚間參加台中市各界提燈遊行及晚會云。

安定中謀發展 合作下求進步

謝校長在教授會中致詞 深信東海大學前途光明

，委命校長一職，深感惶恐。到任伊始，

(本刊訊) 本校教授會於十月十七日晚間，假招待所舉行年會，到唐教務長、張訓導長、馮總務長、杜院長、陳院長、高院長及各院系全體教授、副教授等四十餘人，並邀謝校長與會聚餐。校長在會中致詞，略謂：本校自當逐步加以改進，以因應各方之需要。就增收學生一端而言，十餘年前所定的人數，在目前來說，適度的增加，應為不爭之事實。或有擔心學生在量的方面增加，將招致質的降低者，惟從今年聯招分發來校的新生看來，素質甚至超過過去。謝校長說，他亦曾向勞比博士提出，聯董會承諾本校的相對基金，可否增加為一與四之比，謝校長並很風趣地向勞比博士說，東海成立已十八年了，與聯董會之間，如一青春待嫁的女兒，他希望由聯董會撫育長大的一位同學在知識的

得豐厚的嫁粧。勞比博士笑着說，對此，他願將謝校長的意見，帶回聯董會考慮，他不敢保證四比一，但是增多比例，應該是沒有問題的。



謝校長主持新生訓練時講話

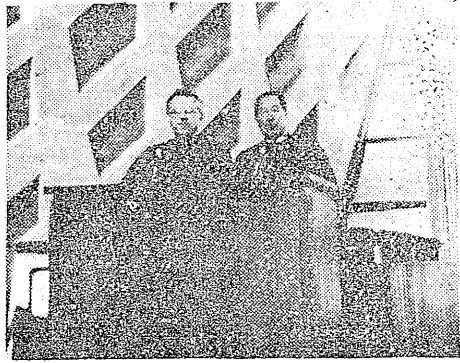
謝校長主持新生訓練 勉同學努力完成學業

(本刊訊) 本學年度新生訓練，於十月四日上午八時在典禮堂舉行開訓典禮，由謝明山校長親自主持。謝校長在開訓典禮上，曾向全體新生，發表簡短講話。他介紹這所六百多名新行將朝夕與共的大學說，東海大學推行通才教育，每年以百分之十的鉅額經費，用之於圖書，讓莘莘學子得以善加利用此一完備的圖書館。復因研究學術自由的氣氛，使每一位同學在知識的

應如此，即院系與院系之間，各辦公室之間，日夜間公室之間，同仁與他個人之間，都要衷誠合作，達到在「安定中謀發展」，抑且更進一步的在「合作下求進步」，他深信信心地說，東海大學的前途是十分光明的。謝校長致詞完畢，並與教授會同仁聚餐後，始行離去。

勞比博士證道 勉為拓荒教會

充滿信心 關懷重生 自我開始



圖為勞比博士證道，右為杜荷院長

拉罕因着信，蒙召的時候，就遵命出去，往將來要得為業的地方去」為據，以「教會，定居的或拓荒的」為題，相互加以闡揚並予印證。

勞比博士說，亞伯拉罕離開安定的家，走上堅苦旅程，人們認為他離開肥

沃的土地，朋友，親戚及所有的一切，是一種愚行。因為亞伯拉罕當有一天聽到內心的聲音，就義無反顧地走了。這是一班愛享受，愛平安的人所不能了解的，但是，亞伯拉罕這種偉大的精神，我們却應該勇氣加以效法。

勞比博士根據希伯來書對亞伯拉罕的描述，就「教會」的性質加以分析。他說教會是社團，不僅是有美的建築物，也不是僅為一項組織。教會應該是一群上帝的百姓，應該以亞伯拉罕為祖先。

他又說「教會」的生存方式有兩種。一即是所謂定居的教會，定居的教會，有財產，有基金等等，由於有產業，投資，教會得以固定，他們專心於建築，固守於自己的堡壘。勞比博士說，他記得日本有一著名的宗教家曾說過，教會的阻礙，就在於有教堂，有產業，他希望最好有一次大的地震，將教堂予以震毀。勞比博士說，這是一個故事，但亦可證明所謂定居的教會，是保守的教會，他所關心的祇是教堂，他們認為偉大的精神，僅在競爭。勞比博士學他在菲律賓所目睹的事項為例，他說，他從前曾旅居菲律賓，在住所附近，有兩家教會，當一家教會正在講道時，另一家教會則高唱聖詩，或鑼鼓喧天，競相傳教，兩家教會彼此猜忌，競爭。定居教會就以這種陳舊的老規矩，永遠關心如何保持自己利益和生存，他們僅強調內心的安靜，對會眾一無要求，對社會毫無批評，教會祇是一種堡壘。而會眾在教會內，亦僅希望尋求安全。偶有一些會眾在勇敢的時候，走出此一堡壘，把外界人拉入堡壘，便算盡一己之責，視為「佈道」。定居教會這種孤立，不關心外界的態度，在今天已遭遇嚴重的困難，人們開始懷疑教會毫無意義，而離開教會，去尋找另外的教會團契，甚至已有了「非教會運動」，這種定居教會，時至今日，已走上了失敗和滅亡之途。

勞比博士說，另一種名為拓荒的教會，他們是亞伯拉罕的教會，亞伯拉罕因為信心受感召，到將來要得為業的地方去，他們受聖靈的感動和帶領，成為一個活動的教會。他們沒有固定的老家，什麼時候需要，什麼地方需要，他們就走到那需要的地方去。勞比博士說，他很高興，他這次來到中華民國的台灣，也看到了有這種所謂拓荒的教會。他並舉他昨天去台南所看到的為例，他說他在台南看到有對老年人傳教的給予，不僅給老年人們有住宿的關照，而且充滿友誼，並時而組織老人旅行的團體。因為老人需要他們，拓荒的教會就欣然而去，為老人們的需要而服務。有的在校園內亦有拓荒教會，他們的宗教活動中心，不是堡壘，而是開放性的，為校園內的一切而服務。

勞比博士認為拓荒教會是「一勇敢的教會」，為福音冒險，為基督獻身。拓荒教會是「一關心的教會」，關心世界，關心所有的人——因為上帝也愛所有的人。他們不祇看到天上，也關心上帝所創造的世界。拓荒教會是充滿信心的教會，一切政治革命，不僅無法給予威脅，且反視為是一種機會——記者按這就是儒家所謂的「多難興邦」——任何災禍無法使拓荒教會洩氣，因為他是充滿信心的教會。然而，勞比博士強調，拓荒教會不是急烈的運動者，只是亞伯拉罕創始的教會。

因此，他反覆以今天所讀的希伯來書為證：「亞伯拉罕因着信，蒙召的時候，就遵命出去」，拓荒教會也是以何時，何地需要的時候，就走到那裏去服事。勞比博士勉勵東海大學說，東海大學是一所奉上帝的名建立的大學，在校園內的教會，不是一塊牌子，更不是一個俱樂部。校園內必須有拓荒教會，才能建立一個社團，而拓荒教會便是影響此一社團有力的教會。我們應該把為什麼東海要存在？什麼是東海中心目的

（上接第一版）幽的嚴副總統和現任教育部長蔣彥士博士，可為顯著的例證。所以從某一角度來看，公立的大學，較之私立大學，有時顯然尚瞠乎其後。謝校長要同學們深深了解，學校只有好壞之分，不必存公私之別。因此，他特別勉勵每一新進東海的同學，要充分把握機宜，於四年內，在這所具有特殊風格與靈性的私立教會大學裏，順利地完成學業，再將所學，貢獻給多難的祖國，而成為復興中華的好兒女。

如何完成這項目的？與其它大學又有何不同？拓荒教會應該將諸如上述的這些問題，提供到每一個人的面前。我們不僅要關心自己的校園，也應關心校園外的社會，拓荒教會要使東海大學成為社會有力的服務站。

勞比博士說，他願坦誠告訴大家，他會有時對教會感到失望，甚至想離開教會，然而，當他振作，鼓起勇氣的時候，終於又恢復他的信心。今天，他也同樣有此信心，相信東海大學必定可以建立一個強勁有力的拓荒教會。最後，勞比博士帶領會眾祈禱說：「求主使教會重生，並且從我開始。」

勞比博士在此一證道中，係由文學院院長杜荷之博士擔任翻譯。

※ ※ ※ ※ ※

※ ※ ※ ※ ※

夜間部首次動員月會

邀請勞比秘書長演講

學習新知識 適應新時代 榮耀主耶穌 為人羣服務

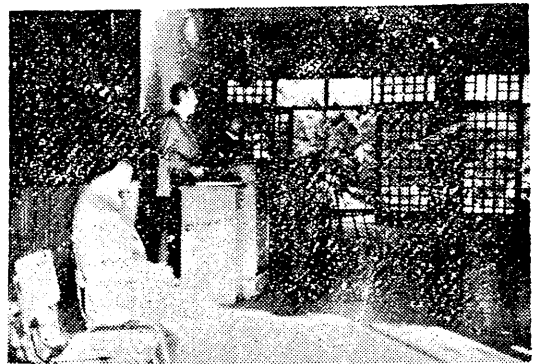
(本刊訊)本校夜間部於十月十四日下午四時，假銘賢堂舉行十月份動員月會，由兼主任謝校長明山親自主持。謝校長說，他在上午曾參加中興新村的一項聚會，邂逅一位英國議員，他說，他來到自由中國參觀，發覺自由中國的青年們，都在有目的的生存，各位同學在每日業餘之後，來到本校夜間部求學，便是一有目的的生存。謝校長之明證。謝校長旋介紹聯合董事會秘書長勞比博士與聽眾見面說：這是夜間部創始以來的首次動員月會，他能請到勞比博士來和大家講話並請由杜院長翻譯，同深欣幸。

勞比博士在熱烈歡迎的掌聲中，起立致詞，他首先表示，各位同學是東海大學成立夜間部以後的第一屆同學，將來必以東海夜間部第一屆畢業生為榮，他本人亦願藉此機會預為諸位同學賀。

勞比博士接着說，今天的社會，正在急遽的變動之中。吾人過去生活於農業社會，一切改變是緩慢的。現在的社會和從前已有顯著的不同，一天比一天改變快速，不久將呈現一更新的世界，與吾人祖先時代迥然不同。舉例言之，在交通方面，從前由美國到東方，需時六週，方可抵達。而現在自美國紐約到台北，不過十五小時。相信不久以後，各位在台北早餐，將可於同日午餐，於美國之舊金山，到晚上又可與家人同進晚餐於台北。吾人生活於如此迅速改變的世界之中，猶如同住一大家庭之內，又如同住一大的世界村。其次，在通訊方面，也有急遽的改變與進步，他舉他曾居住過的菲律賓為例，當一九五三年時，菲律賓擁有無線電收音機的，全國發展，已包圍了東

海，不久以後，東海大學或將成為台中市中心。他說他上週訪問漢城時，報紙所載，漢城人口平均每年增加約五十萬人口，這是由於很多人從農村遷入城市的結果。所以將來的社會，將變為城市社會，為什麼很多人遷居城市呢？那是由於農業的急速改進，農村中已不需大量農民，以美國而言，僅百分之五的農村人口，即可供應全國人的食糧。各類新工廠建立，也使農人多變為工人。

勞比博士又說，再一項大的改變，是知識的暴發。無可否認的，今日吾人所獲得的知識，遠較過去為多。即以出版物而言：現在每日約有一千本



圖為勞比秘書長在夜間部動員月會演講

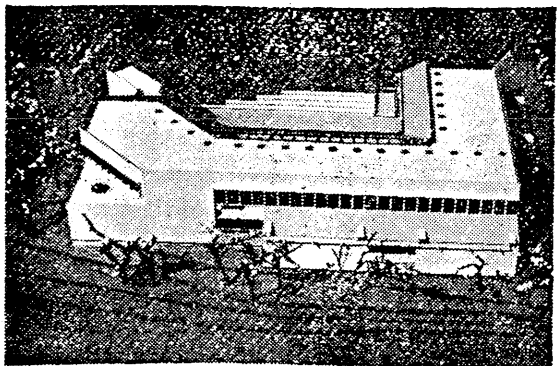
新書出版。不久之後，任何圖書館均將無法收存每日出版之一千本新書，此一形勢之改變，勢須將圖書館予以電腦化而不為功。否則，將何以應付人們知識之迅速成長？

勞比博士說到另一改變，為技術的革命，由於許多新的發明，導致技術改變，人們因為有了各類新的產品而隨之日新月異。吾人為應付此一日新月異的時代，必須面對現實，不僅要接受各種迅速的改變，並且要善加利用。因此，各位同學來到學校，要尋求新知識，練習如何去思想，如何更去學習。同學們更應體會到許多教授先重擔而去到遠方，在他們認為合適的地方去領取高薪而享受自己的生活。然而他們却寧願在此教育青年，這實在是一種極有意義的行動。因此，同學們更應無旁貸地努力學習。各位同學也應深深了解，今天在學校所學的事物，十年以後，因為社會急遽的改變而將變為陳舊無用。所以同學們為適應未來，更應充滿自信，不斷地隨新的知識去學習。最後，勞比博士

強調東海大學是一犧牲。我們應跟隨他，對社會，對他勉勵各位同學為國家奉獻，服務人羣。並祝各位同學習耶穌的榜樣，耶順利完成學業，將所學貢獻社會。

視聽教室設計完成 即將開標動工興建

(本刊訊)本校新建視聽教室，於董事會通過預算後，極積籌備，現已由建築系漢寶德主任設計完成，並定十一月二日下午由董事長查良鑑博士親自主持開標事宜。此一耗資三百萬新台幣之視聽教室，為一兩層之建築；樓下有大教室四間，其中大教室一間，可容二百人，其餘三間，每間容一百人。將於明春完工，俾於下學期開學時啓用。



圖為視聽教室模型

長院芳賢陳 况近院理談

實現 早日 能盼 計劃 各項

。陳院長感慨地說，研究設備不夠，於設備，除在教學方面，有者亦僅屬因陋就簡，在此種情形下，即難延請人材，設備不足，難以久留。陳院長舉例說，聯董會前致諸物理系任博士來校任教，為期三年，任博士為一年青學生，教學認真，深受學生愛戴，均能繼續留任。聯董會秘書長勞比博士此次來校視察，他向勞比博士提及其他事，謂任博士並非不願繼續在本校任教，奈以缺乏研究設備為主因之一，如留校時間太長，深恐將來返美後，此陳院長曾建議勞比博士，希望聯董會對美籍教員，能研究設備，如此，對學生之教學，對

(本刊專訪)本校理學院院長陳賢芳博士，為我國著名之生物學家，十餘年前，即任教本校，曾數度赴美研究考察，並曾主持生物學系，旋接長理學院，踐履篤實，多所獻替，使該院院務蒸蒸日上。記者特於日前趨訪陳院長於其辦公室，就該院未來之發展，請其發表談話。

陳院長說，理學院目前共設物理、化學、生物及數學四系，在全院同仁合作努力下，他幸無遺憾，深為感慰。在師資方面，除物理系外，其它各系，專任教員尚感不足，有時洽聘兼任人員，亦多因距離北部較遠，交通及待遇問題，不易解決。類此情形，亦非我院所獨有，我國理科人材之難求，除待遇較差外，為主因之一，現在許多大學院校，因格於經費，差可應付外，尚不易談到研究，教員之研究，兩皆有利，而聯董會自美聘請來校之教員，亦庶可在東海生根。在記者詢及理學院所屬各系目前的



士博芳賢陳長院院學理為圖

今年自美來校，對該系教學，增強不少。生物系除於明年有一美籍教授應聘來校外，希望能進一步成立研究所，並已與校方磋商，謝校長對此亦頗表贊成，現正由歐羅博士草擬計劃中，最近可擬就送請校方考慮，希望能於明年度促其實現。至於數學系，現請由康洪元教授謝校長研擬一項整

表贊成，現正由歐羅博士草擬計劃中，最近可擬就送請校方考慮，希望能於明年度促其實現。至於數學系，現請由康洪元教授謝校長研擬一項整

訂之各項特定計劃，聯董會亦當繼續支持。勞比博士對本校早期以維持八百名學生為原則之規定，認為在目前說來，頗不恰宜，但他亦不希望招收太多之學生，以免使東海優良之傳統變質。他同時表示，適度的增加，達到全校學生以三千人左右，似較為允當。

對夜間部之設立，勞比博士認為在此時此地，為青年或在職人員提供就業機會，頗表贊同。他說他此來看到夜間部的同學優良表現，印象甚為深刻。

對謝校長夫人之熱烈招待，深表謝意。參加茶會者有唐宋嘉女士，張東浦女士，蕭張吳士瓊女士，陳吳毓女士，歐保羅夫人及李賀榮女士等百餘人，茶會至九時半方盡歡而散。

勞比寄望校友 校友歡宴勞比

發揮潛力 暢談觀感

四天之觀察，本校校友會曾於十五日中午十二時卅分，假招待所設宴款待，藉表歡迎。宴會由校友會會長陳英邦董事主持，除各地區校友分會代表與宴外，在席間表示，就其本人所知，本校留美校友，為數應已在七百人以上，彼等在經濟及學術上頗具潛力，校友會宜進一步努力，促成彼等在國外各大城市通設分會，並發揮其功能。勞比博士並舉韓國之延禧大學為例，謂該校醫學院學生宿舍，其建築費用幾全為該院畢業校友所捐助，達數萬美元之鉅。他深望東海校友亦可發揮同樣之潛力。

聯董會在強化本校校友會之組織方面，不僅願樂觀厥成，亦願在可能範圍內，從旁予以適當之協助。就本校籌集相對基金一事，勞比博士表示，聯董會仍當給予支持，惟希望每一階段能有一定之期限。他同時盼望本校今後之發展，應以自給自足為原則。至本校釐

勞比博士對本校早期以維持八百名學生為原則之規定，認為在目前說來，頗不恰宜，但他亦不希望招收太多之學生，以免使東海優良之傳統變質。他同時表示，適度的增加，達到全校學生以三千人左右，似較為允當。

對夜間部之設立，勞比博士認為在此時此地，為青年或在職人員提供就業機會，頗表贊同。他說他此來看到夜間部的同學優良表現，印象甚為深刻。

對謝校長夫人之熱烈招待，深表謝意。參加茶會者有唐宋嘉女士，張東浦女士，蕭張吳士瓊女士，陳吳毓女士，歐保羅夫人及李賀榮女士等百餘人，茶會至九時半方盡歡而散。



員會女婦待招會茶人夫長校謝為圖



(本刊專訪) 本維艱，惶恐之情

校為崇念首任校長，實難言宣。幸荷全體同仁精誠團結，用筆路藍縷以啓

命名約農路崇念豐功偉蹟

會前校長勉發揚東海精神

樂育英才 人生至樂 愛國情操 自愛校始

本刊記者特於日前趨訪會前校長於其台北和平東路二段之私邸，請其就命名一事，發表談話，承會前校長親予接見。會前校長首先表示，本校以「約農路」命名，使他深增慚感。他追憶前塵，當十七年前承董事會之邀，擔任校長一職時，懷於「創業

會大學由誕生而成，如果說有一絲成就，應歸功於董事會的領導和全體師生的努力。他是實在不敢獨居其功的。會前校長說，他不久因年齡與體力關係，宣告退休。十餘年來，因為與東海有牢不可破的深厚情誼，關懷之心，真是無時或釋。

大家族的氣氛之中。他祝望這個大家庭，永遠維繫住，歷久而彌堅，並且將這優良的傳統精神，發展到社會每一角落，東海兒女所到之處，東海精神就在那裏萌芽，生根。

會前校長今年已八十高齡，雖年屆耄耋，但熱心公益，關愛學校，社會和國家的心情，不減當年。他待人的謙誠和彬彬君子之風，正如人們行走在鳳凰花開的「約農路」上，有如沐春風之感。記者相信，凡走在約農路上的東海人，誰不視頌這位仁厚長者，東海的老家長壽登期頤，如松柏之長青呢。

記者首先訪問到來自大肚鄉的楊敏言君，楊君畢業於中新生補校，現服役陸軍某部，為一職業軍人，他早年在大陸畢業於沁陽中學。他謙虛地表示，也許是他開歷深以為榮。因為入學未久，對本校認識不夠，還談不到有何意見。但是，他剛步入本校，就發覺這是一間極具人情味的學校，從辦事人員到教授，不僅態度親切和藹，而且工作及教學認真，不是一間對學生漠不關心的夜

當他聽到東海不斷地茁壯時，他總以能分享這份愉快為榮。今年暑假，他獲悉謝明山博士繼任校長，於是對東海益增信心。他說以謝校長的學識與修養，豐富的行政經驗，東海上層樓，是可以預期的。他說：他熱望東海永遠保有第一流到母校樂育英才，猶如在自己園地耕

用。更重大的，是要使每一位青年，明白人生的價值在「乃役於人」。談到對畢業同學的希望，會前校長說，畢業校友在深造學成以後，應該優先考慮，回到母校服務，他認為培養愛國情操，應自愛母校始。校友回

本刊記者為進一步了解這草創時期的夜間部，在同學們心目中，究竟有何不同的看法，特於日前訪問了兩位就讀夜間部的同學，一談他們的心聲。

記者接着又訪問了社會系的另一位同學張劍英君，張君籍隸河南，現服役陸軍某部，為一職業軍人，他早年在大陸畢業於沁陽中學。他謙虛地表示，也許是他開歷深以為榮。因為入學未久，對本校認識不夠，還談不到有何意見。但是，他剛步入本校，就發覺這是一間極具人情味的學校，從辦事人員到教授，不僅態度親切和藹，而且工作及教學認真，不是一間對學生漠不關心的夜

但問耕耘不問收穫 夜校同學共訴心聲

(本刊專訪) 談論已久的本校夜間部，終於今秋正式成立了，絕大部份的教職員，雖都是由日間部的人員兼任。但，記者看到每位兼職同仁，在白天的勞累之餘，匆匆趕到夜間部來處理公務，那種認真，辛勤的精神，無怪夜間部的同學，都同聲讚佩，認為這是他們最理想的夜間大學了。

文憑對他並不重要，重要的是希望在公餘之暇，如何設法充實自己。現在已如願以償，進入了一所認真教學的好學校，他覺得每一位教授和辦事員的責任感，這是別的學校很少有的現象，儘管別的學校，也有它不同的長處，至於教職員予人的一種親切和需的感覺，猶其餘事。對於課程方面，他也同樣感到對英文稍覺吃力，他表示如果稍假時日，就會慢慢適應的。祇是在交通方面，他希望要稍加改善，因為公車開行時間，有時不能把握，往往要遲十五分鐘左右，對第一節課稍有影響，其它方面，他都感到頗為滿意的。

調整工讀報酬 要求認真工作 (本刊訊) 行政會議決定自本學期起，將工讀報酬予以調整，每小時為新台幣拾元，因此新台幣拾元，因工讀同學，嗣後更宜認真工作，切實填寫報表，而今後之審核，將以平日基本勞作及工讀成績為準云。

61 學年度第一學期一年級新生選課組別及學分數一覽表 (二)

理工學院各系		物理系	化學系	生物系	數學系	化工系	建築系	工工系
學程號碼	科目名稱	組別 學分	組別 學分	組別 學分	組別 學分	組別 學分	組別 學分	組別 學分
中文 101	大一國文	(E) 4	(F) 4	(G) 4	(G) 4	(H) 4	(I) 4	(H) 4
英文 101	大一英文	4	4	4	4	4	4	4
國思 101	國父思想	(D) 2	(E) 2	(E) 2	(D) 2			
數學 101	微積分	(B) 4	(C) 4	(D) 4	(A) 4	(E) 3	(F) 3	(G) 3
物理 101	普通物理學	(A) 3	(B) 3		(B) 3	(C) 3		(C) 3
物理 Lab	普通物理實驗	1	1		1	1		1
化學 101	普通化學	(B) 3	(A) 3	(B) 3		(C) 3		(C) 3
化學 Lab	普通化學實驗	1	1	1		1		1
生物 111	普通動物學			4				
數學 141	普通數學Ⅲ				3			
化工 1011	工廠實習					(A) 1		(B) 1
建築 141	環境設計概論						2	
建築 103	圖學(一)						2	
建築 105	建築表現法						3	
建築 111	建築基本設計						3	
建築 101	繪畫(一)(選修)						1	
體育 101	大一體育	0	0	0	0	0	0	0
軍訓 101	大一軍訓(男)	(A) 0	(B) 0	(B) 0	(B) 0	(B) 0	(B) 0	(B) 0
軍訓 103	大一護理(女)	0	0	0	0	0	0	0
學分總計		22	22	22	21	20	22	20

大一新生必須參加九月三十日下午之英文能力測驗，編定組別。