

東海大與子校刊

中華民國四十八年九月三十日出版

私立東海大學主編

期九廿第

四八學年度獎學金

業已全部審核分配

新生陳敏獨佔魁首

舊生杜維明等入選

【本刊訊】本校四十八學年度聯招新生中分數最高者為陳敏同學，六科共得四百六十七分，並按其第一志願分於物理系攻讀，得獎學金新台幣三千三百元。其次為張廷藍同學，得四百四十二分，按第一志願，分於外文系攻讀，得獎學金新台幣三百元。按陳敏同學來自建國中學，張廷藍同學來自臺北省立第一女子中學。

【本刊訊】本學年度新生入學獎學金，業經獎學金委員會審定，除陳敏張廷藍兩同學外，得獎者計有：

：外文系蒲慕蓉新台幣九百元，彭曉明九百元，周康美九百元，經濟系沈均生二百元，社會系任惠九百元，生物學系湯錫璋二百元，以上各生均參加聯考招收者。至於各校保送生得獎者有：

甲種張正成、林錦華、陳彩悅等三人，每名各得獎學金新台幣三千三百元，乙種陳遠雄、王岷岷、吳阿秀等三人，每人各得獎學金二千元，丙種陳宏行、蘇蕙卿、陳少聰等三人，每名各得獎學金九百元。

【本刊訊】四十八

會審設計得獎者有杜維明、劉全生、黃啓明等九十餘名，尚有歷史系未計在內，至杜維明等三人，其平均分數，均達九十分以上。全部同學名單刊佈第四版。

此外本校除上列獎學金外，尚有少數同學，其條件適合於捐助教會或個人所指定

者計有：劉益充、丁愛真、楊致英、荆大形、邱廣材、孔繁雲等七人，每人均得特別獎金新台幣三千三百元。

林肯專家來校演講

【本刊訊】美國的克莫特里博士，將於台幣二〇〇〇元，共二〇名。

本年度獎學金辦法業經全部修正公佈

【本刊訊】本校獎學金條例業經修正，自四十八年度起「東海獎學金」廢止。其他各項獎金名稱，亦予變更。據獎學金委員會宣佈，本學年除新生外，其他各年級獎學金分：榮譽獎學金，甲種獎學金，乙種獎學金等三類，每類因實際之情形，再分為全額及半額。茲誌詳細條例於後：

一、本校於四十八

學年度起設置下列各種獎學金

(1) 榮譽獎學金：各學系二、三、四年級免全年學費(九〇〇元)各一名共三名，免全年學費半額(四五〇元)各一名共三名。

(2) 甲種獎學金：每學系二名，每名年給台幣三三〇〇元，共二〇名。

(3) 乙種獎學金：每學系二名，年給半額學費之榮譽獎學

各種獎學金得冠以捐贈者之名字，捐贈者如指定獎勵某學科時得於有關學系內增加甲、乙種獎學金名額。

二、各種獎學金核給標準如左：

(1) 榮譽獎學金：各學系各年級學生其上年學業成績平均在八〇分以上而在本級名列第一者，予全額學費之榮譽獎學金。其平均在八〇分以上而名列第二者，給予半額學費之榮譽獎學金。

(2) 甲種獎學金：之給與須具左列條件

(a) 學業成績平均在八二分以上。

(b) 操行優良。

(c) 家境確實清寒。

(3) 乙種獎學金：之給與須具左列條件

(a) 學業成績平均在八〇分以上。

(b) 操行優良。

(c) 家境確實清寒。

五、領有本校甲種或乙種獎學金之學生不得另領其他獎學金，如必須接受校外其他獎學金時其超過甲種獎學金之數額應從其在本校所得獎學金內如數扣除移作獎勵其他學生之用。

醫務室辦公時間

【本刊訊】本校為便利師生保健，特商由第三總醫院及省立台中醫院醫師，每日輪流來校應診，晚間並有專人住校服務，茲探誌各醫師來校診病時間及地點列後：

(一) 每週一、三、五下午二時至五時。

醫師：每週一、五第三總醫院內科張主任。每週三第三總醫院民衆診療所郭主任。

(二) 每週二、四、六上午八時至十二時。

醫師：省立台中醫院林院長夫人施文子醫師(前省立基隆醫院內科副主任)以上應診地點均在本校醫務室。

(三) 每晚七至翌晨七時半。

醫師：第三總醫院內科主治醫師鄒占新。

十月一日下午七時卅 如林肯今日仍在此地假學生中心發表演講」。歡迎全體師生及，題目暫定為：「假 校外人士出席演講。

地點：本校教職員宿舍東海路八十號A前陳賢芳先生寓。

本校四八年度上期

新生訓練三十開始

舊生註冊改自下月

【本刊訊】本校四十八學年度業已開始，第一學期新生註冊，原定九月廿一日，茲因故，經行政會議決定，改於九月廿九日新生開始註冊，三十日新生訓練，十月一日起舊生註冊，十月五日正式上課。

【本刊訊】本校四十八學年度第一學期，共二百四十九名，經訂定於九月三十日，上午七時五十分開始，十月二日晚間結束，為歷年入學人數之最多者。

【本刊訊】本校四十八學年度第一學期，新生訓練日程表，業經訂定於九月三十日，上午七時五十分開始，十月二日晚間結束，前後三天包括開訓典禮，認識環境，英文測驗，數學測驗，

【本刊訊】慰問暑

見學校之可愛。

本校師生

鄭得安等

赴美進修

【本刊訊】本校在美國奧柏林大學山西紀念協會資助下，本年度選派化學系講師鄭得安先生前往該校作為期兩年之進修。鄭先生已於九月十八日離台飛美，同機前往者尚有本校首屆畢業生何美妹、于君方、高佩華、張幸華、林美蝶等數人。

第一屆畢業生於另機赴美進修者有胡采和、陳澤榮、凌蘇等三人。行將赴美者有李靜如、李立群、張存等人。又本校教員暑期赴美進修者尚有歷史系之謝培智先生。

中東綫行車時間表

(BUS SCHEDULE)

海一中臺	臺中一海	海一中臺
Taichung-Tunghai	Tunghai-Taichung	Taichung-Tunghai
	7:00.....	7:25.....
	7:30.....	8:00.....
※.....	8:50.....	9:15.....
※.....	9:30.....	9:55.....
※.....	11:00.....	11:30.....
※.....	11:30.....	12:10.....
※.....	12:00.....	12:25.....
※.....	12:30.....	12:55.....
	13:30.....	13:55.....
	14:30.....	14:55.....
	15:30.....	15:55.....
	16:30.....	16:55.....
	17:30.....	17:55.....
	18:30.....	18:55.....
	20:00.....	20:25.....
※.....	21:00.....	21:25.....

吳校長等

分批慰問

集訓同學

【本刊訊】慰問暑

見學校之可愛。

考試

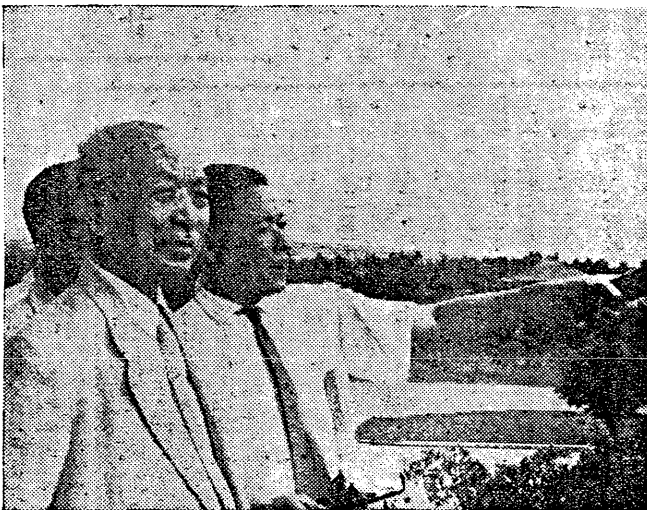


上圖為本校教職員訪問集訓同學之一

校之建築藝術，藏書，制度等甚感興趣，詢問特詳。左圖為吳校長與莫院長談本校未來之建築與計劃。

明說片圖

院莫德 惠院長 暨典試 委員長 盧毓駿 於七月 廿八蒞 校參觀 由吳 校長， 唐教務 長等陪 同參觀 校區， 莫院長 等對本



訓導處課外組

定期改選社團

調查學生興趣

【本刊訊】四十八年度第一學期業已開始，本校學生社團負責人，包括各級級會、各學會、各種康樂社團，以及聯誼性之中等學校校友會等，均應改選，關於改選日期經訓導處決定，統限於十月二十四日（星期六）以前辦理完畢以便參加救國團舉辦之各大專學校學生社團負責人講習會。

加強社團活動

訂定注意事項

【本刊訊】本校訓導處為加強輔導學生課外活動，特訂定「學生參加課外活動應注意事項十點」，茲探誌於次：

- 一、本校為培養學生守法精神並發揚自治能力起見特鼓勵學生參加課外活動。
- 二、學生擬組織社團負責人講習會。
- 三、社團張貼通知或佈告時應繕寫整齊報准訓導處後始可在
- 四、社團開會應於事先向課外活動組登記以便借予開會地點。
- 五、社團開會應於事先報請訓導處派員列席指導。
- 六、學生社團欲油印通知或其他文件時應向課外活動組登記經核准後持准許證及用紙向教務處出版組洽印。
- 七、學生社團出版物所發表之文章應由編輯人及撰稿人負責，發表時宜署真實姓名。
- 八、學生社團不得對外行文一切活動應經課外活動組核蓋印

基督教活動簡訊

- 一、新任校牧任賜瑞牧師全家，將於十月八日抵台。按任牧師曾於四十七年任本校代理校牧頗受歡迎。
- 二、十月七日本學期第一次適會，由本校董事長周聯華博士主持。
- 三、團契新職員，業於上學期改選，主席林文彬，副主席劉益充，職員阮大年，林世亮、盧千壽、張晃家等。歡迎新舊同學踴躍參加。
- 四、本學期晨更，擬自十月十三日正式開始，地點改在學生活動中心，時間仍為星期二、四、五早晨七時卅分至八時。

東海大學四八學年度 第一學期校曆

民國四十八年	八月一日	星期六	本學年度第一學期開始
	八月廿二日	星期二	本學期終了
	八月廿八日	星期一	孔子誕辰及教師節 (放假一天)
	九月廿九日	星期二	新生註冊選課開始
	九月三十日	星期三	新生訓練開始
	十月一日	星期四	二年級學生註冊選課上午文學院下午理學院
	十月二日	星期五	新生訓練結束三年級學生註冊選課上午文學院下午理學院
	十月五日	星期一	一、二、三年級學生上課開始
	十月十二日	星期六	國慶紀念日 (放假一天)
	十月十二日	星期一	四年級及化工系三年級學生註冊選課上午理學院下午文學院
	十月十三日	星期二	四年級及化工系三年級學生上課開始
	十月十五日	星期四	加選課程開始
	十月廿四日	星期六	加選課程截止
	十月廿五日	星期日	加選課程截止
	十一月二日	星期一	校慶紀念日 (放假一天)
	十一月七日	星期六	本學期校務會議
	十一月十二日	星期四	國父誕辰紀念日 (放假一天)
	十一月廿三日	星期一	期中考試開始
	十一月廿八日	星期六	期中考試完畢
	十一月廿九日	星期日	聖誕節 (自廿四日中午至廿五日下午放假一天)
民國四十九年	一月一日	星期五	六年假 (放假二天)
	一月二日	星期六	六年假 (放假二天)
	一月八日	星期五	本學期上課開始
	一月十三日	星期一	本學期考試開始
	一月廿五日	星期六	本學期學業結束

童後始可在指定地點張貼。

四、社團開會應於事先向課外活動組登記以便借予開會地點。

五、社團開會應於事先報請訓導處派員列席指導。

六、學生社團欲油印通知或其他文件時應向課外活動組登記經核准後持准許證及用紙向教務處出版組洽印。

七、學生社團出版物所發表之文章應由編輯人及撰稿人負責，發表時宜署真實姓名。

八、學生社團不得對外行文一切活動應經課外活動組核蓋印

九、學年度開始之第一學期各社團改選後應由原負責人將當選職員名單報請訓導處備查。

十、學生參加課外活動其成績之優劣作為操行考核標準。

十一、學生參加課外活動其成績之優劣作為操行考核標準。

十二、學生參加課外活動其成績之優劣作為操行考核標準。

【本刊訊】廿八日為至聖先師孔子誕辰，本校特備節約茶點，於是日下午四時至五時，假學生中心招待全體教職員，聊表敬意。按往例，學校每年均備便餐招待，本年適逢水災，為響應政府節約救災之旨，特將是項費用移作救災之舉。

【本刊訊】八七水災，本校因地勢較高，雖未受直接損害，然因橋路斷斷；電阻水缺，留校師生在生活上極感困難，且無形中日用費用增加甚多，尤幸搶修迅速，現一切已恢復常態。惟在患難之餘，對受災同胞同情尤切，當由吳校長領導援助，雖留校中外師生人數不多，然均各盡其力共獻款新台幣壹萬壹仟六百餘元，當即由中央日報代轉救災機構統發。此外婦女會復發動捐募衣物等分發災民，至於參加實際救濟工作者，尚有理學院蘭德樂院長等。

【本刊訊】本學年新生服務隊，業於上期組織就緒，報名參加者共計三十五人，超出原定人數三千餘名，該隊工作共分三部：(一)車站招待，其工作為解答問題，搬運行李，市內警導；(二)校內招待，其工作為搬運行李，校內警導；(三)註冊詢問台，其工作為答覆有關校內各處之工作。

【本刊訊】廿八日為至聖先師孔子誕辰，本校特備節約茶點，於是日下午四時至五時，假學生中心招待全體教職員，聊表敬意。按往例，學校每年均備便餐招待，本年適逢水災，為響應政府節約救災之旨，特將是項費用移作救災之舉。

【本刊訊】八七水災，本校因地勢較高，雖未受直接損害，然因橋路斷斷；電阻水缺，留校師生在生活上極感困難，且無形中日用費用增加甚多，尤幸搶修迅速，現一切已恢復常態。惟在患難之餘，對受災同胞同情尤切，當由吳校長領導援助，雖留校中外師生人數不多，然均各盡其力共獻款新台幣壹萬壹仟六百餘元，當即由中央日報代轉救災機構統發。此外婦女會復發動捐募衣物等分發災民，至於參加實際救濟工作者，尚有理學院蘭德樂院長等。

表覽一獎得金學獎年度學八十四學大海東

(佈公期下生學獎得系史歷)

年級	系列	姓名	成績	獎學金 (新台幣元)
二	中	江天麗	八三·四	九〇〇〇〇
二	中	薛順雄	八〇·一	四五〇〇〇
二	外	文余素月	八三·五	九〇〇〇〇
二	外	文張裕宏	八二·九	四五〇〇〇
二	外	文朱光昕	八二·四五	一〇〇〇〇〇
二	經	濟彭武添	八七·六五	三三〇〇〇
二	經	濟劉國昌	八四·三	九〇〇〇〇
二	政	治唐錦慧	八四·七五	九〇〇〇〇
二	政	治林宗光	八四·五	四五〇〇〇
二	社	會沈錫國	八五·七	一〇〇〇〇〇
二	社	會張麗陶	八四·八	一〇〇〇〇〇
二	社	會郭文雄	八〇·九五	九〇〇〇〇
二	社	會林眞理	八〇·七五	四五〇〇〇
二	物	理王法中	八三·三	三三〇〇〇
二	物	理陳星旭	八一·九五	一六五〇〇
二	物	理楊佳雄	八一·六	二〇〇〇〇
二	物	理唐伯荃	八八·二五	二〇〇〇〇
二	化	學高玲君	八三·八	九〇〇〇〇
二	化	學林嶺英	八二·六五	四五〇〇〇
二	化	學王俊雄	八二·七	二〇〇〇〇
二	化	學連乾德	八二·五	二〇〇〇〇
二	生	物古京美	八一·六	四五〇〇〇
二	生	物王正怡	八一·一	九〇〇〇〇
二	化	工林國欽	八四·七五	九〇〇〇〇
二	化	工蔡光興	八二·二五	四五〇〇〇
二	中	文杜維明	九一·七五	三三〇〇〇
二	外	文黃鳴華	八九·六	一六五〇〇
二	外	文李潔予	八九·四五	一六五〇〇
二	外	文林瑜	八八·四	一〇〇〇〇
二	外	文林溫玉	八六·八五	一〇〇〇〇
二	外	文夏曙芳	八五·八	九〇〇〇〇
二	外	文石千鶴	八三·八五	四五〇〇〇
二	經	濟賈培源	八四·三五	九〇〇〇〇
二	經	濟江振南	八四·〇五	一〇〇〇〇
二	經	濟陶行達	八二·四五	四五〇〇〇
二	經	濟林錫興	八一·一五	一〇〇〇〇
二	政	治郭榮趙	八七·八五	三三〇〇〇
二	政	治田弘茂	八五·〇	二〇〇〇〇
二	政	治林吉榮	八一·八五	九〇〇〇〇
二	社	會李文郎	八五·一	三三〇〇〇
二	社	理張哲	八六·〇五	九〇〇〇〇
二	物	理唐啓敏	八四·八	四五〇〇〇
二	物	理劉煜潛	八三·六五	一六五〇〇
二	物	理高俊雄	八〇·九	一〇〇〇〇
二	物	理陳治利	八〇·六	一〇〇〇〇
二	化	學方德利	八七·八五	三三〇〇〇
二	化	學施瑞富	八五·〇	一〇〇〇〇
二	化	學楊未雄	八二·三	九〇〇〇〇
二	化	學李沅芳	八一·一五	四五〇〇〇
二	化	學林康	八九·一五	三三〇〇〇
二	化	工于振其	八八·二五	九〇〇〇〇
二	化	工高爲邦	八四·六	四五〇〇〇
二	生	物梅廣	八九·二	九〇〇〇〇
二	生	文曹永洋	八五·二五	一六五〇〇
二	中	文楊小梅	八三·九	一六五〇〇
二	中	文李峰	八三·六	一〇〇〇〇
二	中	文賴月華	八〇·七五	一〇〇〇〇
二	中	文沈明華	八六·三五	一〇〇〇〇
二	外	文陳良	八五·〇五	一六五〇〇
二	外	文李南	八二·九五	一〇〇〇〇
二	外	文林如	八二·二五	九〇〇〇〇
二	外	文李寶瑜	八八·五	三三〇〇〇
三	經	濟張貴園	八七·四五	一〇〇〇〇
三	經	濟沙東旭	八七·二五	一〇〇〇〇
三	經	濟曾元勝	八五·八	九〇〇〇〇
三	經	濟李秋澄	八四·九	四五〇〇〇
三	政	治陳清池	八八·四五	三三〇〇〇
三	政	治張健雄	八〇·八五	二〇〇〇〇
三	政	治吳大中	八〇·〇	九〇〇〇〇
三	社	會宋小玲	八七·五	三三〇〇〇
三	社	會梁緒華	八六·〇	一〇〇〇〇
三	社	會徐建平	八六·七	一〇〇〇〇
三	社	會席裕俊	八一·三	九〇〇〇〇
三	物	理劉全生	九〇·七五	九〇〇〇〇
三	物	理蔡詩東	八〇·三	四五〇〇〇
三	化	學王德新	八七·七五	三三〇〇〇
三	化	學方例子	八五·八	一〇〇〇〇
三	化	學于寬仁	八二·五	九〇〇〇〇
三	化	學蔣飛	八〇·三五	四五〇〇〇
三	生	物廖淑惠	八七·八	三三〇〇〇
三	生	物曹中	八六·一	三三〇〇〇
三	生	物謝婉華	八二·八五	九〇〇〇〇
三	生	物楊景華	八二·二	四五〇〇〇
三	化	工黃昭明	九〇·二	三三〇〇〇
三	化	工高子奮	八九·四五	二〇〇〇〇
三	化	工林啓俊	八五·七	一〇〇〇〇
三	化	工鍾秋紅	八五·六	一〇〇〇〇
三	化	工林天送	八四·〇五	九〇〇〇〇
三	化	工王敦菁	八二·八五	一〇〇〇〇
三	外	文沈元真	八二·三五	一〇〇〇〇
三	外	文張亞雪	八一·〇五	一〇〇〇〇
三	外	文張俊喜	八二·七	一〇〇〇〇