

中華民國五十年三月十六日出版

東海大與子校刊

私立東海大學主編

期三五第

慶祝三三一九青年節

各項節目均已排定

春假自三十起放假三天

【本刊訊】紀念三三一九青年節，本校訓導處課外組，業已會商有關單位及學生社團，聯合舉辦青年節活動，由本月二十二日起，至二十九日止，每日均有慶祝節目。茲探誌該活動日程於下，歡迎全校師生參加：

三月廿二日（星期一）救災運動。（一）發動捐號，展開全面獻捐。（二）選拔本年室舉行。

三月廿三日（星期二）假學生中心舉行。

三月廿四日（星期三）參加全省各界在臺中忠烈祠公祭。

三月廿五日（星期四）假學生中心舉行。

三月廿六日（星期五）假學生中心舉行。

三月廿七日（星期六）假學生中心舉行。

三月廿八日（星期日）假學生中心舉行。

三月廿九日（星期一）假學生中心舉行。

教職員病故傷殘患病濟助辦法附則

一、本校為補助專任教職員或其家屬病故喪葬費用，特訂定本附則。

二、本附則所定之喪葬補助，與前經核准公佈之濟助辦法，其中所規定給予專任教職員之卹金，不得抵觸。

三、為澄清家屬範圍，本條所規定之教職員家屬，應以下列諸人為限。

（一）妻 教職員之妻，未在其他機關服務或受僱其他機關，遇死亡時，其服務機關未肯撫卹或喪葬補助者。

（二）夫 教職員之夫，因特殊原因，未有職業，現依其妻為生者。

（三）子女 以年齡在廿一歲以下者為限。如未至廿一歲已能自立者，倘遇死亡，不予喪葬補助。

（四）父母 依教職員居住校園，領本校給予之家屬津貼以維生計者。

（五）其他親屬 遇死亡時，概不給予喪葬補助。

（六）本校教職員如服務滿三月以上在職病故者，或其家屬（如前條所規定者）病逝時應發給，喪葬補助。

（一）專任教職員或其家屬遇死亡時，發給相當於其本人四個月薪金之喪葬（津貼不在內）補助。

（二）專任教職員本人。

（三）專任教職員之配偶合於第三條規定範圍之內者。

（四）專任教職員之父或母合於第三條規定範圍之內者。

（五）子女合於第三條規定範圍之內者，但死後出生或出生夭折者，不予喪葬補助。

（六）凡因自殺，或被徵召參加戰爭而死亡者，不適用本附則。

（一）專任教職員之配偶合於第三條規定範圍之內者。

（二）專任教職員本人。

（三）專任教職員之父或母合於第三條規定範圍之內者。

（四）子女合於第三條規定範圍之內者，但死後出生或出生夭折者，不予喪葬補助。

（五）凡因自殺，或被徵召參加戰爭而死亡者，不適用本附則。

（一）專任教職員或其家屬遇死亡時，發給相當於其本人四個月薪金之喪葬（津貼不在內）補助。

（二）專任教職員本人。

（三）專任教職員之配偶合於第三條規定範圍之內者。

（四）專任教職員之父或母合於第三條規定範圍之內者。

（五）子女合於第三條規定範圍之內者，但死後出生或出生夭折者，不予喪葬補助。

（六）凡因自殺，或被徵召參加戰爭而死亡者，不適用本附則。

（一）專任教職員或其家屬遇死亡時，發給相當於其本人四個月薪金之喪葬（津貼不在內）補助。

（二）專任教職員本人。

（三）專任教職員之配偶合於第三條規定範圍之內者。

（四）專任教職員之父或母合於第三條規定範圍之內者。

（五）子女合於第三條規定範圍之內者，但死後出生或出生夭折者，不予喪葬補助。

（六）凡因自殺，或被徵召參加戰爭而死亡者，不適用本附則。

（一）專任教職員或其家屬遇死亡時，發給相當於其本人四個月薪金之喪葬（津貼不在內）補助。

（二）專任教職員本人。

（三）專任教職員之配偶合於第三條規定範圍之內者。

（四）專任教職員之父或母合於第三條規定範圍之內者。

（五）子女合於第三條規定範圍之內者，但死後出生或出生夭折者，不予喪葬補助。

（六）凡因自殺，或被徵召參加戰爭而死亡者，不適用本附則。

（一）專任教職員或其家屬遇死亡時，發給相當於其本人四個月薪金之喪葬（津貼不在內）補助。

（二）專任教職員本人。

（三）專任教職員之配偶合於第三條規定範圍之內者。

（四）專任教職員之父或母合於第三條規定範圍之內者。

（五）子女合於第三條規定範圍之內者，但死後出生或出生夭折者，不予喪葬補助。

（六）凡因自殺，或被徵召參加戰爭而死亡者，不適用本附則。

（一）專任教職員或其家屬遇死亡時，發給相當於其本人四個月薪金之喪葬（津貼不在內）補助。

（二）專任教職員本人。

（三）專任教職員之配偶合於第三條規定範圍之內者。

（四）專任教職員之父或母合於第三條規定範圍之內者。

（五）子女合於第三條規定範圍之內者，但死後出生或出生夭折者，不予喪葬補助。

（六）凡因自殺，或被徵召參加戰爭而死亡者，不適用本附則。

（一）專任教職員或其家屬遇死亡時，發給相當於其本人四個月薪金之喪葬（津貼不在內）補助。

（二）專任教職員本人。

（三）專任教職員之配偶合於第三條規定範圍之內者。

（四）專任教職員之父或母合於第三條規定範圍之內者。

（五）子女合於第三條規定範圍之內者，但死後出生或出生夭折者，不予喪葬補助。

（六）凡因自殺，或被徵召參加戰爭而死亡者，不適用本附則。

培靈佈道

完滿結束

【本刊訊】本校春季培靈佈道會，於三月一日開始，至三月八日業已完滿結束。本次培靈會由臺大植物系林華博士主講。聽眾極為踴躍，銘賢堂每晚均告滿座。林博士雖係美籍，然生長在中國，一口南京話，聽來尤見親切。林博士一週來以深入淺出之論調說明基督教之真理，聽眾多受感動。本次詳細演詞，將轉刊學生團契主辦之葡萄園。

以上各項活動均由訓導處會同康樂委員會，平劇社，學生代表，學藝委員會等分別或聯合主辦者。

【本刊訊】三三一九青年節本校依例放假一天。

【本刊訊】本校春假定三月三十日起至四月一日止共三天。

第十次校務會議

【本刊訊】本校第十七次校務會議，於三月六日下午二時半，假行政大樓舉行，由吳德耀校長主持。茲探誌本會議之重要議案於下：（一）討論五十年度本校預算案，（二）討論教職員病故傷殘濟助辦法，（三）討論推舉小組委員：張佛英、唐守謙、徐復觀、陳兼善、李漢英、楊紹震、沈寶環、樂安倫、張鏡予等九人。

校務會議

【本刊訊】本校第十七次校務會議，於三月六日下午二時半，假行政大樓舉行，由吳德耀校長主持。茲探誌本會議之重要議案於下：（一）討論五十年度本校預算案，（二）討論教職員病故傷殘濟助辦法，（三）討論推舉小組委員：張佛英、唐守謙、徐復觀、陳兼善、李漢英、楊紹震、沈寶環、樂安倫、張鏡予等九人。

校務會議

【本刊訊】本校第十七次校務會議，於三月六日下午二時半，假行政大樓舉行，由吳德耀校長主持。茲探誌本會議之重要議案於下：（一）討論五十年度本校預算案，（二）討論教職員病故傷殘濟助辦法，（三）討論推舉小組委員：張佛英、唐守謙、徐復觀、陳兼善、李漢英、楊紹震、沈寶環、樂安倫、張鏡予等九人。

【本刊訊】本校第十七次校務會議，於三月六日下午二時半，假行政大樓舉行，由吳德耀校長主持。茲探誌本會議之重要議案於下：（一）討論五十年度本校預算案，（二）討論教職員病故傷殘濟助辦法，（三）討論推舉小組委員：張佛英、唐守謙、徐復觀、陳兼善、李漢英、楊紹震、沈寶環、樂安倫、張鏡予等九人。

【本刊訊】本校第十七次校務會議，於三月六日下午二時半，假行政大樓舉行，由吳德耀校長主持。茲探誌本會議之重要議案於下：（一）討論五十年度本校預算案，（二）討論教職員病故傷殘濟助辦法，（三）討論推舉小組委員：張佛英、唐守謙、徐復觀、陳兼善、李漢英、楊紹震、沈寶環、樂安倫、張鏡予等九人。

生活促進會改選

議決 研究膳食改善辦法 調查學生福利事業

【本刊訊】本校學生生活促進會於三月十日七時假學生中心交誼室召開本學期第一次委員會議，並依法改選主任副主任委員，計有李可渝、陳美芬、劉毓芬、曾博禮、吳年昌、陳濟民、林平和、劉富本、楊哲彥、陳百川、李建鄴、廖敏雄、葉桂美、姜明德、陳俊隆、張中芸等十六位委員參加，會議歷二小時，並決議要案多件，茲探誌如次：

(一) 經二季可渝 進選選定廖敏雄同學，歷二陳美芬分別當 監督，至四月份伙食選主任副主任委員。 究應由同學繼續自行(二) 男生膳食改善 辦理，抑招商或仍請

預訓部協辦，將舉行 全面意見調查。

(三) 自覺期刊，因過去徵稿、編輯、出版遭遇不少困難，經決議推選朱克新、許安姬、林平和、劉富本四同學負責策劃辦理，並自即日起開始徵稿，蒐集資料。

(四) 為促進同學福利，經推定曾博禮、李建鄴兩同學負責向有關單位查詢本校福利社、理髮部、洗衣作經理情形，以為監督改進之參考。

(五) 本學期男(女)宿舍第一次清潔大檢查，定於三月廿六日上午舉行，其檢查人員，編組、檢查要點等，由生活促進會即日開始擬訂，一俟決定，當即轉發全體同學。

榮譽委員

業已選出

【本刊訊】學生榮譽制度委員會部份委員任期屆滿，當經按照手續推舉候選人，然後正式投票選舉，茲探誌新當選委員名單於次：

- 四年級：梁 華
- 夏曙芳
- 周本初
- 會美代
- 周本初
- 高玲君
- 魯時晉

東海學報

出版有期

【本刊訊】東海學報第三卷一期集稿工作業已截止。編輯委員會於三月九日下午召開，因本期稿件擁擠，故編委會特作兩點決議：(一) 本期稿擠，預算有限，篇幅無法按來稿字數比例增加，為公平起見，每人最高篇幅以十六頁為限，包括中英文提要，超過者其印

刷費由作者自行負擔 按東海學報第三卷(二) 英文稿稿費 仍分兩期出版，預計比照中文稿計算每頁一、二兩期將分於五、六月份出版。

春來本校桃花盛開，處處使人流連，左圖為男生宿舍桃花開放之實景。

勞作考績標準 業經訂定實施

【本刊訊】近來有關學生申請國外獎學金，介紹畢業生任職服務及本校審核各項獎學金等，均需明瞭學生在校期間服務情況，用作參攷。本校勞作指導室有鑒於此，定本學期起有關基本及工讀勞作之成績，除加註評語外，其平日成績項目計分：責任感(二五%) 守時性(二〇%) 工作效率(二〇%) 合作性(一〇%) 主動(一〇%) 愛惜公物(一〇%) 其他(五%)。

又開學以來各組勞作工作均能認真執行，准其中以男生分榮組工作執行較為困難，該室希今後各同學應予相互合作，俾發揚其服務精神。

道範長存

臧哲生教授 安葬示範公墓

【本刊訊】本校經濟系故教授臧哲生先生之喪禮，於三月二日上午九時假學生中心銘賢堂舉行，是日上午停課兩小時，全校師生千餘人均出席參加。喪事禮拜由任賜

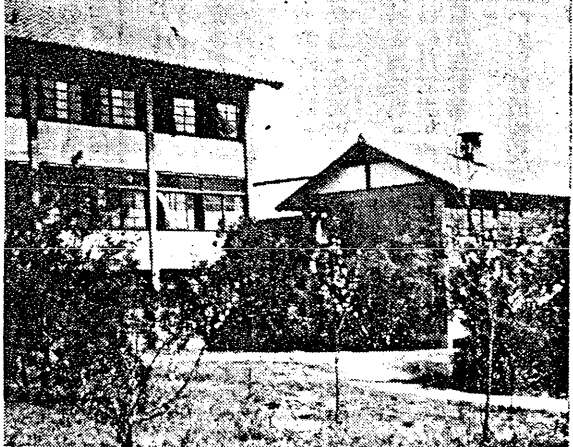
瑞牧師主持並作短講，繼由親友敘述哲生教授生平，許多事蹟，均足作為青年學生模範，其忠於國，孝於親者，尤足令人欽仰。十時許喪禮完畢，當即移柩安葬於本校附近之市立示範公墓。按哲生先生現年六十八歲，得碩士學位於美國伊利諾大學，曾任國立東北大學校長及天津市長等公職，四十六年應聘來校擔任經濟系主任，後因體弱辭職專任教授。本年二月二十八

日晨七時許略感不適，當即延醫診視於八時許心臟轉弱安然辭世。

【本刊訊】本校故教授哲生先生於二月廿八日逝世，全校師生聞訊均表哀悼，當時吳德耀校長，暨各單位主管等二十餘人組成治喪委員會，全校同仁及學生多分批前往臧故教授之東海路寓所用唁。三月二日喪事禮拜時，抬靈

者係經濟系學生代表。教育部黃季陸部長致送道範長存輓章一幅，本校同仁，同學均致送輓章花圈等。送葬行列長達里長，校外親友目觀本校師生感情之深，均極感動。

【本刊訊】臧故教授哲生之喪，本校同仁致贈贈金共新臺幣九千八百九十元，已由治喪委員會轉贈夫人矣。



課外活動添設

國術崑曲兩社

陳泮嶺顧志成分別指導

【本刊訊】本校為提倡國術，鍛鍊師生身心健康起見，特組織太極拳研究班，並經聘中華國術促進會會長陳泮嶺老先生來校指導，練習時間經商定為每星期五晚七時至八時，在體育館練習，報名截止期，定為本月十八日，地點課外活動組。至於開始練習日期，俟報名後再行規定，希本校師生踴躍參加。

【本刊訊】本校為美化休閒生活，並研究我國崑曲起見，特籌組崑曲研究班，經邀請顧志成先生來校指導，研究時間定為每星期六午後二時至五時，地點在學生中心。該班不收費用，歡迎本校師生參加，凡有興趣者可逕赴課外活動組報名，本月十八日截止。至開始練習日期，俟報名後再行決定。

人事動態

△聘樂安倫夫人(樂珍妮)為校長助理。並於寒假期中開始辦公。
 △英文系教員郭瑞絲女士假滿已於三月初自美回校任教。
 △聘周神耀先生為測驗指導室助理。
 △聘郭振華先生為體育組兼任教員，於三月份起來校任教。

合唱團

定期公演

【本刊訊】本校合唱團，自上學期經邀請貝敦先生領導之後，參加者極為踴躍，本學期該團練習時間仍定為每星期三晚七時半至八時半，在學生中心小禮堂舉行。並定於五月六日晚在學生中心舉行演唱會，刻該團正在加緊練習中，想此項消息，

當為愛好音樂者所樂聞。

英語劇社

將演話劇

【本刊訊】本校外文系部份學生，為練習英語並學習表演英文戲劇起見，經向訓導處洽准成立英語劇社，並邀請外文系謝培德先生為顧問兼導演。現該社已選定劇本 "Sle Stoops to Conquer" 刻正加緊排練，聞於春假後可在本校演出。

【本刊訊】本校各級學生願意練習鋼琴者，為數極多，上學期鋼琴班經任賜瑞師母，及佳文達女士指導以來，同學受益甚多。至本學期練習鋼琴地點，仍分為大禮堂、小禮堂、女生交誼廳、奧柏林畫室、及學生中心鋼琴室等五處。凡願練習鋼琴而未排定時間地點者，至希依照手續向任師母或佳文達女士處洽談。

練習鋼琴

務請注意

【本刊訊】本校提琴研究班，經部份學生組成後，上期請名提琴家甘長波先生來校指導，進步極速，惟甘先生於客歲應日本音樂界之邀，赴東京演奏，至今仍未返國，為使愛好提琴同學不至間斷學習起見，特商請本市名提琴家溫先生來校指導，聞該班現已開始練習矣。

提琴研究班已開始練習

救國團總部

發動學代金

【本刊訊】救國團總部舉辦之清寒優待生因課業關係而報名參加者僅有十三人，不及原定人數之半，不得不暫行停止。

【本刊訊】救國團總部舉辦之清寒優待生因課業關係而報名參加者僅有十三人，不及原定人數之半，不得不暫行停止。

週末活動業已按排

音樂橋棋各憑選擇

【本刊訊】本校訓導處課外活動組為便於各年級學生利用週末作有益於身心活動起見，自上學年起，即按月排定各種週末活動。自舉行以來，深受各級學生歡迎。聞三月份各項週末活動，經已洽妥，茲分別探誌於下，尚希本校師生撥冗參加：
 (甲) 週末固定活動

(乙) 三月份特別週末活動均在學生中心禮堂舉行：
 一、三月十八日晚七時半至九時音樂唱片欣賞會。
 二、三月二十五日晚七時半至十時放幻燈及土風舞。

有志口琴 勿失良機

【本刊訊】本校課外活動組組織之口琴班，本學期報名參加者共有十七人，進行情形頗為順利。經邀請中華口琴會臺中分會會長洪金龍先生來校指導，並經於本月十二日(星期日)組報名。

本校國劇研究社 定二七晚演名劇

【本刊訊】本校國劇研究社為慶祝本年度青年節，自本學期註冊後，即加緊排練名劇。據聞演出費用，業已編造預算，報請課外活動組設法補助。並決定於三月二十七日晚在學生中心銘賢堂彩排。劇目為「大登殿」、「寶蓮燈」、「打漁殺家」及「遊龍戲鳳」等。至於演出事宜，並洽請預訓部軍風劇團各專家來校協助。本校師生幸勿失此良機。

秀青年助學貸金，本學期已公告辦理申請手續，據悉該項助學貸金經本校支隊核定貸與者計有：江澄祥、張友諒等十一人。

良藥苦口

今天是本學期的第一次月會，很高興看到各位都平安的回校。本來想邀請校外的學者來校作第一次的學術演講。可是許多的同仁，要我向同學們談談幾個易於忽略的生活問題，也許這些話並不是每一個人人都喜歡聽的。不過這並不重要；因為不喜歡聽的話。往往在教育上具有特別的價值，所以在一元開始，萬象更新的好季節，提出了幾點有關生活的意見，希望多加注意。

善用環境

本校的環境，可說是得天獨厚，與其他的院校有顯著之不同。全校師生，都住在同一的校園中，安靜、幽美，過着讀書研究的生活。這不僅在自由中國沒有第二個學校，即使亞洲地區，也難找到。去年我去日本，曾與三、四個亞洲地區的大學校長在一起開會，談到學校環境時，他們都表示沒有像本校這樣的師生共住一處，所以我們應該善用環境，不祇要好好讀書，還要在生活上好好學習，使成爲一個有修養的國民。

治學之道

談到治學之道，我們首先要注意讀書的方法，因爲大學是注意深入的研究，不能再像中學那樣的老方法，你們不只在課堂上聽，還要向老師們虛心請教，做學問的方法與途徑。其次要重視學科的選擇，有些同學是爲學分與獎學金而選課，沒有考慮到是否適合的問題。因此常常做學非所需的現象，這是一種可怕的浪費。此外還有些同學忽略了做筆記的目的與方法，找不到重點，不是記得太多，就是找得太多，甚至比書本還多者，這樣將失去做筆記和寫讀書報告的意義。

如何利用圖書館？這也是治學必須注意的事

本校的圖書館是採取開架式，給同學們以最大限度的自由，希望大家善於利用所有的藏書，多欣賞；多研究。有一位美國朋友，曾經來我們學校的圖書館，作一次借書的粗放調查，結果發現借書最多，看書範圍最廣的學生，也就是成績較優的學生，如此可以證明多看參考書，並不會影響正課，而且可以增加學識，得到更高的分數。

因此我希望同學們，能有效地利用時間，一個善於安排作息的學生，無論他讀書或任事，必能有較大的成功。

靈性生活

本校是一所基督教大學，當然是以基督教教義

重視生活問題

節錄吳校長
三月份
月會演講詞

作爲我們中心信仰，雖然我們是極端的尊重個人的信仰自由，但是我們認爲基督教實足以充實人類的靈性生活。因爲靈性生活，可以滿足空虛的內心，可以增加人生的希望，使我們懂得做人的道理，任事的態度，因此希望大家不要忽略靈性的生活，或輕視宗教的活動，要多聽，多看，踴躍參加，然後你們必會發現這是有益的。

儀表風度

儀表與風度，都足以代表一個人的修養與教育，所以忽略不得。我時常看到一些同學，很隨便地在公共場所出現，結果常常使很愉快的場面受到影響，所以不論是飯廳、交誼室、圖書館、大禮堂，都應注意你們的儀表，這裡所提的儀表，不是指高

貴的服裝，時髦的裝飾，而是注意：清潔、大方、樸素，換一句話說就是適合你的身份和你所參加的場合。

至於風度更可以代表一個人的胸懷和修養，好的風度往往在禮貌上表現出來，集會時你們是否很注意的傾聽，表示你對主講人的尊敬，上下車時是否注意到文明人的應有的禮貌，在路上遇到師長和同學時是否表現了你們應有的禮節，在各種的晚會上，是否很自私地佔據座位而忽略了來賓和別人呢？禮貌不僅代表了一個人的風度，也是安定社會的因素，我們不止要力行，還要影響別人。

師生關係

東海是一個大家庭，師生的關係，至爲密切，我希望大家珍惜這一種的精神，常常到教職員府上請益，我相信在東海，不論是教員或職員，都歡迎你們，你們也應該從內心的尊敬他們。

至於同學與同學間的關係，也應友善相處，對於男女同學的來往，更不要存一種偏見。自然、大方、誠懇，在學問上切磋，在處世上相勉勵。

愛護學校

各位現在都已成爲東海的學生，所以你們要在行爲上表現愛護學校，這樣才能使學校，日新月異的進步。這幾年來許多的同學繼續不斷地提倡榮譽制度，雖然還沒有大成功，但是這種榮譽的精神是好的，希望大家能高度發揮到你們日常的生活上，諸如保持學校環境之清潔，珍惜水電之浪費，遵守公共道德，愛護公物，從日常的小事做起，養成一種良好的習慣，不論你將來到何處，都是受歡迎的，而且校內也因此造成一種好的傳統，使來到東海的人，都可以看出一種新的精神與好的學風。